

MATERSKÁ ŠKOLA - VLÁRSKA

ARCHITEKTONICKÁ ŠTÚDIA

www.devlev.sk

info@devlev.sk

tel.: 0904 133 949

DEVLEV

Vypracoval: Ing. Jaroslav Matoušek

V Bratislave, marec 2022

SPRIEVODNÁ SPRÁVA

1. IDENTIFIKAČNÉ ÚDAJE

Miesto stavby: Bratislava - Nové Mesto, p.č. 19470/26, 19470/29, 19470/30 , ulica Vlárška

Druh stavby: Materská škola

Investor:

Stupeň: Architektonická štúdia

2. ZÁKLADNÉ ÚDAJE O STAVBE

PRIESTOROVÉ POŽIADAVKY

Rozsah priestorov Materskej školy

- 4x denná miestnosť pre deti, ktorá plní funkciu herne a spálne
- každá herňa je určená pre kapacitu max 20 detí (80 detí celkovo)

Zdieľané priestory

- jedáleň
- viacúčelová miestnosť
- detské ihrisko pred objektom, vonkajšie plochy

Priestory doplnkovej vybavenosti

- riaditeľ
- spoločné priestory - sociálne zariadenia (umývárne, šatne)
- denná miestnosť pre personál (kuchynka)
- prípravňa jedla
- komunikačné priestory (chodby, schodiská, rampy, výťah)
- sklady
- priestory pre upratovačku
- priestory pre technické zariadenie

Hmotové a objemové riešenie

- pôdorysné rozmery objektu: 32,47 × 19,00 m
- zastavaná plocha: 459,18 m²
- počet podlaží: 2 nadzemné, 1 podzemné
- celková podlažná plocha: 1047 m²
- výška objektu v južnej časti: 10,72 m od terénu = -3,250
- výška objektu: 8,25 m od terénu = ±0,000
- obostavaný priestor 3788 m³

Dopravná obsluha

- parkovacie miesta pred objektom: 8 parkovacích miest s rozmermi 2,50 × 5,5 m
1 parkovacie miesto s rozmermi 3,70 × 5,5 m pre osoby s obmedzenou schopnosťou pohybu a orientácie

2.URBANISTICKÉ RIEŠENIE

Navrhovaná materská škola sa nachádza v mestskej časti Bratislava - Nové Mesto, katastrálne územie Vínohrady. Pozemok susedí so zdravotníckym zariadením Národný onkologický ústav. Riešené územie je vo svahovitom teréne s trávnatým porastom. V súčasnosti sa na pozemku nenachádzajú žiadne stavebné objekty. Pri riešenom území je v súčasnosti vybudovaných viacero obytných budov, polyfunkčných objektov a zdravotníckych zariadení. V blízkosti riešeného územia sa nenachádza žiadna Materská škola. Riešené územie je prístupné po vybudovanej miestnej komunikácii, takisto sa v blízkosti nachádza zastávka MHD - Klenová. Vstup do objektu je možný priamo z parkoviska na južnej strane alebo z východnej strany objektu na úrovni prvého nadzemného podlažia. Vjazd na pozemok je z príslušnej komunikácie z južnej strany pozemku. Možnosť parkovania je zabezpečená vo vnútri pozemku. Celkovo sa tu nachádza 9 parkovacích miest vyhradených pre navrhovanú materskú školu.

3. ARCHITEKTONICKÉ RIEŠENIE

Architektonické riešenie navrhovaného objektu využíva súčasné architektonické tvaroslovie. Tvar a hmota objektu reflektuje tvar pozemku a vychádza z požiadaviek investora. Objekt je navrhovaný na pôdoryse tvaru U vo svahovitom teréne. Materská škola je navrhnutá s čiastočne zapusteným prvým podzemným podlažím. Na celom objekte je navrhnutá plochá strecha. Stavba pozostáva z dvoch nadzemných podlaží a jedného podzemného podlažia. Priestory ako aj prístup do materskej školy sú riešené ako bezbariérové.

4.DISPOZIČNÉ RIEŠENIE

Objekt je navrhnutý ako dvojpodlažný s jedným čiastočne zapusteným podzemným podlažím. Na prízemí sa nachádza vchod do vstupnej haly odkiaľ sa možno dostať na prvé nadzemné podlažie po dvojramennom schodisku alebo výťahom, ktorý je riešený ako bezbariérový. Výťah možno využiť aj ako zásobovanie obedov. Zo závetrija na prízemí je prístup takisto do technického zázemia, ktoré je priradené vetrané. Prvé nadzemné podlažie je prístupné takisto priamo z východnej časti. Zo závetrija je vstup do obidvoch častí objektu. Herňa na severnej strane je prístupná pomocou rampy priamo zo závetrija. Do herne sa vstupuje cez spoločné šatne detí. Umývárne sú prepojené so šatňou aj s herňou. Každá umývárňa obsahuje samostatné WC pre učiteľov. Na prvom nadzemnom podlaží sa takisto nachádza spoločný priestor - jedáleň s miestnosťou na prípravu obedov, WC pre personál (riešený bezbariérový) a riaditeľňa. Druhé nadzemné podlažie je takmer totožné s prvým nadzemným podlažím. Namiesto riaditeľne sa tu nachádza denná miestnosť s kuchynkou pre personál. Všetky podlažia sú prístupné schodiskom alebo výťahom. Areál pred objektom na úrovni prvého podlažia je určený ako hracia a oddychová plocha pre deti.

5.KONŠTRUKČNÉ RIEŠENIE

Objekt bude založený na základových pásoch a pätkách (predpokladané). Nosnú časť bude tvoriť múrivo s kombináciou železobetónového skeletu. Na prízemí budú steny zo železobetónovej konštrukcie. Obvodové steny budú zateplené tepelnou izoláciou pre dosiahnutie požadovaných tepelných kritérií. Horizontálne nosné konštrukcie strop a strecha sú navrhnuté ako železobetónová doska. Strecha je navrhnutá ako plochá. Schodisko je navrhnuté dvojramenné železobetónové.

6. MATERIÁLOVÉ RIEŠENIE

Fasáda objektu bude riešená kontaktným zatepľovacím systémom a obložená na južnej časti dreveným obkladom ako prevetrávaná fasáda. Na severnej časti je navrhnutý falcovaný plech. V ostatných častiach objektu bude fasáda omietnutá tenkovrstvovou omietkou.

www.devlev.sk info@devlev.sk tel.: 0904 133 949

DEVLEV

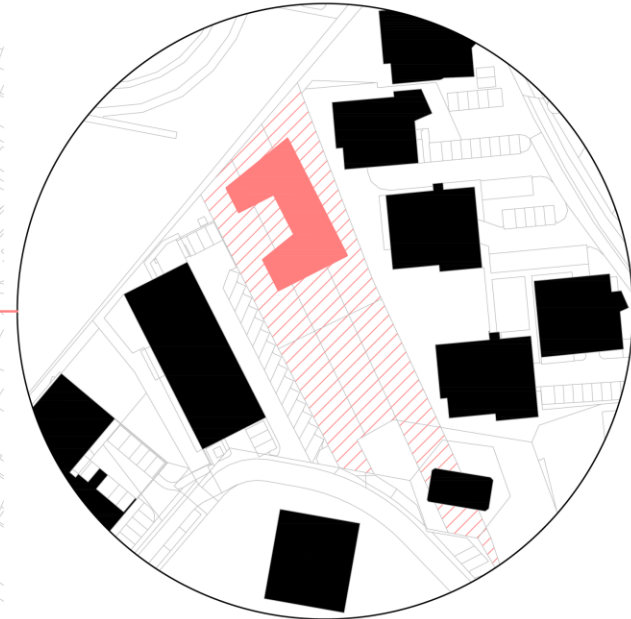
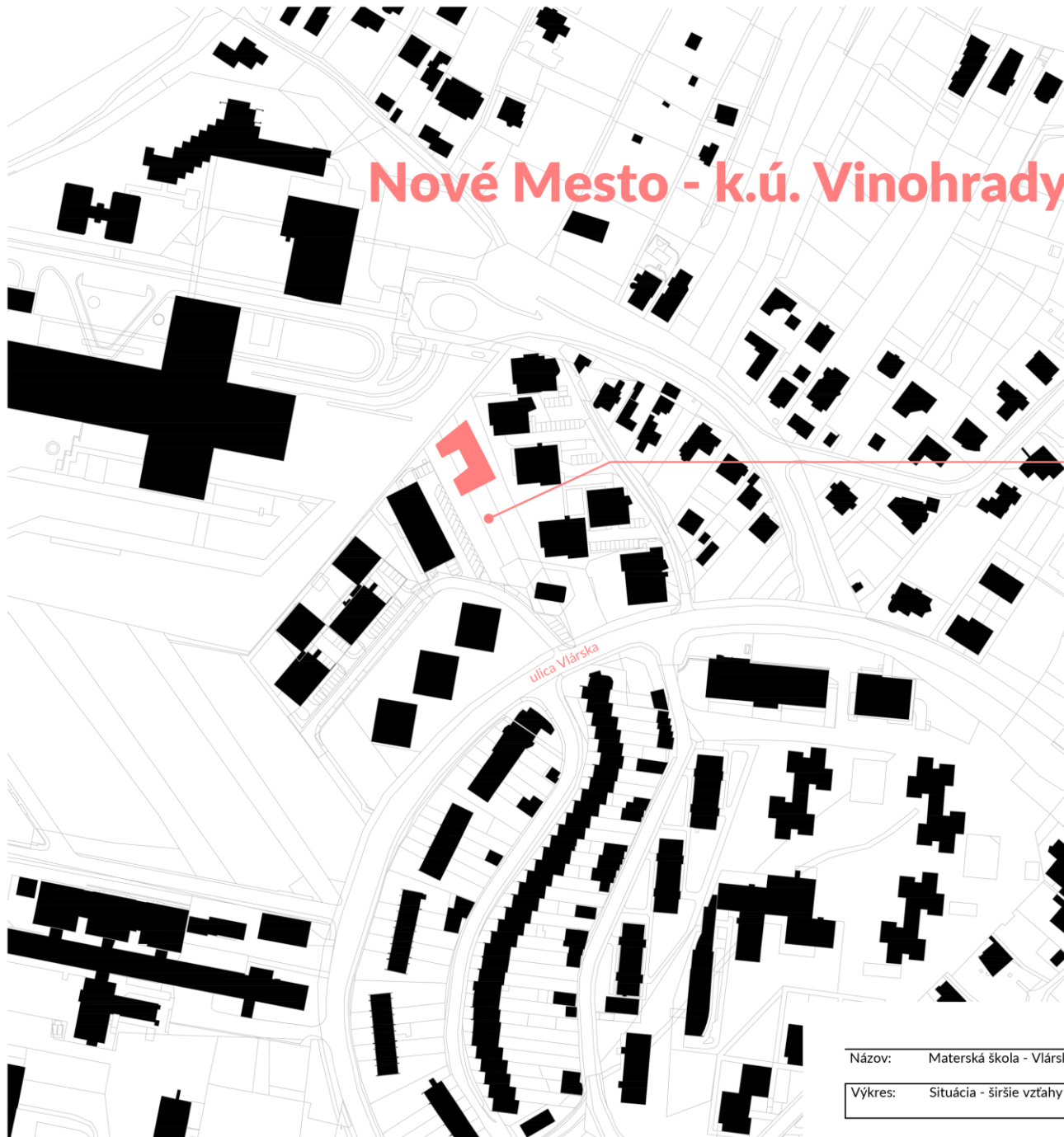
Názov:	Materská škola - Vlárška
Výkres:	Sprievodná správa

Miesto:	Bratislava - Nové Mesto
Autor:	Ing. Jaroslav Matoušek, Ing. Samuel Župa
Vypracoval:	Ing. Jaroslav Matoušek
Investor:	

M 1:150

01

Nové Mesto - k.ú. Vinohrady



Riešené územie

Názov:	Materská škola - Vlárská	www.devlev.sk	info@devlev.sk	tel.: 0948 393 477	DEVLEV	
Výkres:	Situácia - širšie vzťahy	Miesto:	Bratislava - Nové Mesto	Autor:	Ing. Jaroslav Matoušek, Ing. Samuel Župa	M 1:2000
		Vypracoval:	Ing. Jaroslav Matoušek			02



LEGENDA

- Navrhovaný objekt - MATERSKÁ ŠKOLA - 459,18 m²
- Hranica pozemku riešeného územia
- Stav katastra
- Spevnené plochy - príjazdová cesta a parkovanie - 338,22 m²
- Spevnené plochy - chodníky - 52,00 m²
- Spevnené plochy - terasy - 68,86 m²
- Zelené plochy - 614,74 m²
- Hlavné vstupy do objektu - MATERSKÁ ŠKOLA
- Vjazd na pozemok riešeného územia
- Existujúce objekty

ŠTATISTIKY NA POZEMKU

Celková plocha pozemku	- 1533 m ²
Zastavaná plocha	- 459,18 m ²
Spevnené plochy	- 459,08 m ²
Zeleň	- 614,74 m ²
Počet parkovacích miest	- 9x
IZP	- 0,299 (29,95%)
IPP	- 0,683 (68,30%)
KZ	- 0,401 (40,10%)

POZNÁMKA

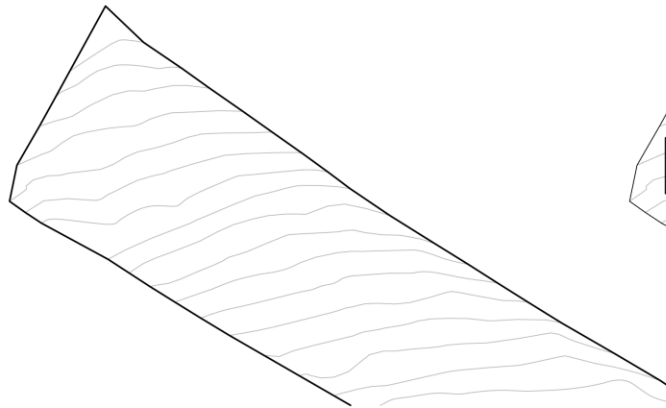
- všetky údaje ako aj plochy sú rátané pre územie s plochou 1533 m²



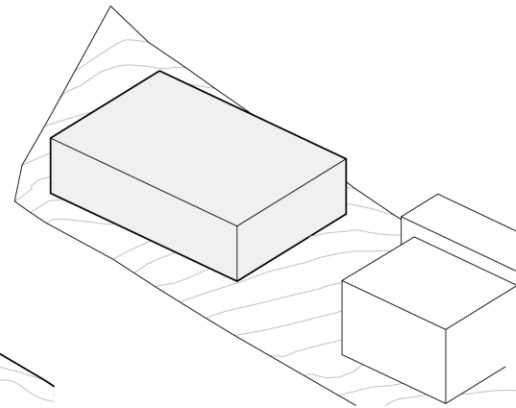
- Časť územia určená pre Materskú školu - 1533 m²
- Časť územia určená pre Bytový dom - 1100 m²



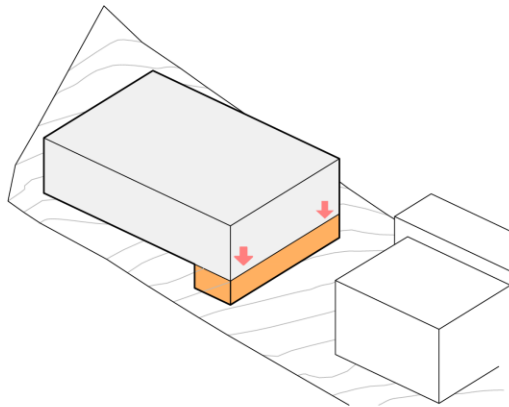
Názov:	Materská škola - Vlárka	www.devlev.sk	info@devlev.sk	tel.: 0904 133 949	DEVLEV
Miesto:	Bratislava - Nové Mesto				
Autor:	Ing. Jaroslav Matoušek, Ing. Samuel Župa				
Vypracoval:	Ing. Jaroslav Matoušek				
Investor:					
					M 1:600
					03



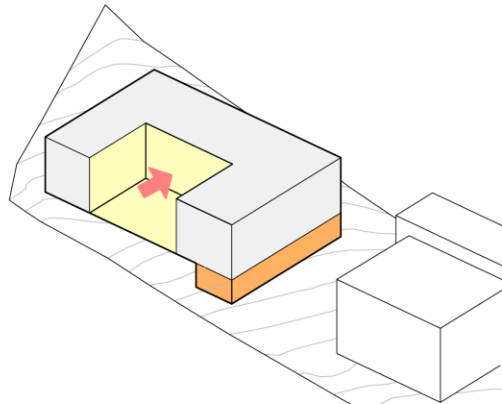
1. RIEŠENÉ ÚZEMIE VO SVAHOVITOM TERÉNE



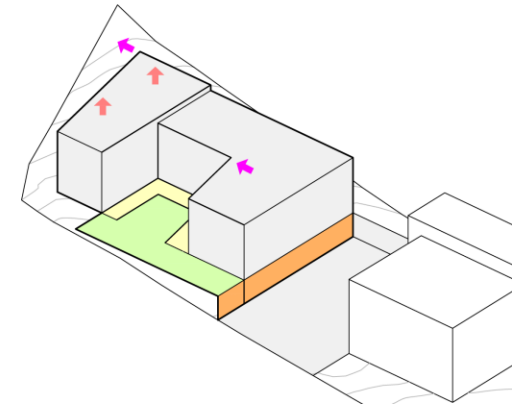
2. OSADENIE OBDĹŽNIKOVEJ HMOTY DO TERÉNU
S ÚROVŇOU $\pm 0,000 = +264,2$ m.n.m. PODĽA
NAVRHOVANÉHO BYTOVÉHO DOMU V RIEŠENOM ÚZEMÍ




3. VYSUNUTIE HMOTY SMEROM DO TERÉNU -
VYTVORENIE ČIASTOČNE ZAPUSTENÉHO PODLAŽIA
PO ÚROVŇ PARKOVISKA

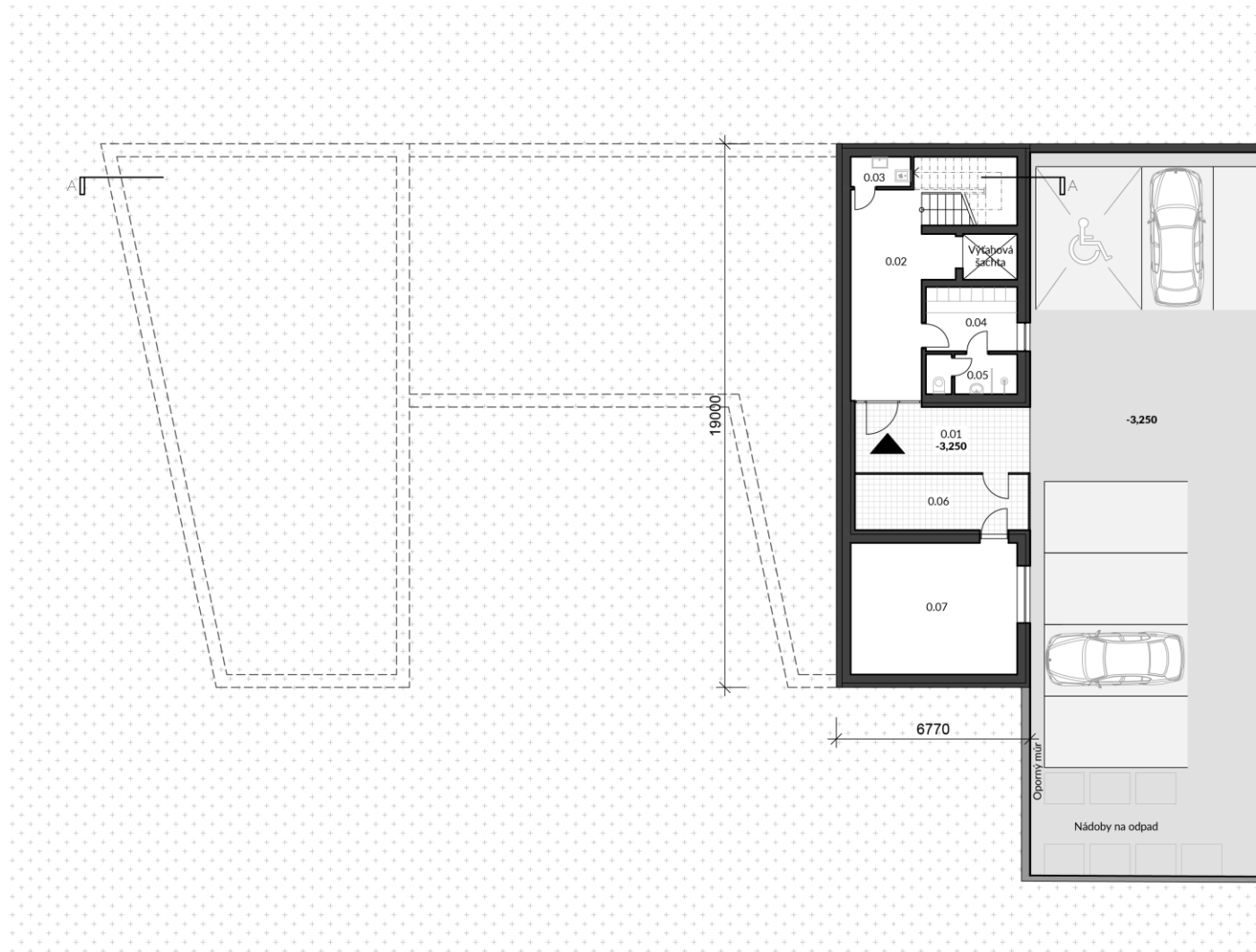


4. SÚKROMIE - VYTVORENIE ÁTRIA NA SLNEČNÚ
STRANU, KTORÉ SLUŽÍ AKO ODDYCHOVÁ ZÓNA
A IHRISKO PRE DETI.



5. ZALOMENIE SEVERNÝCH HRÁN PODĽA TVARU POZEMKU
VYSUNUTIE SEVERNEJ HMOTY O 70 cm KOPÍRUJUCA JEMNE
SKLON TERÉNU. HMOTA PRISPÔBOBENÁ NA MAX. ZASTAVANOSŤ

Názov:	Materská škola - Vlárská	www.devlev.sk	info@devlev.sk	tel.: 0904 133 949	
Výkres:	Hmotový koncept	Miesto:	Bratislava - Nové Mesto		
		Autor:	Ing. Jaroslav Matoušek, Ing. Samuel Župa		
		Vypracoval:	Ing. Jaroslav Matoušek		
		Investor:			04



LEGENDA

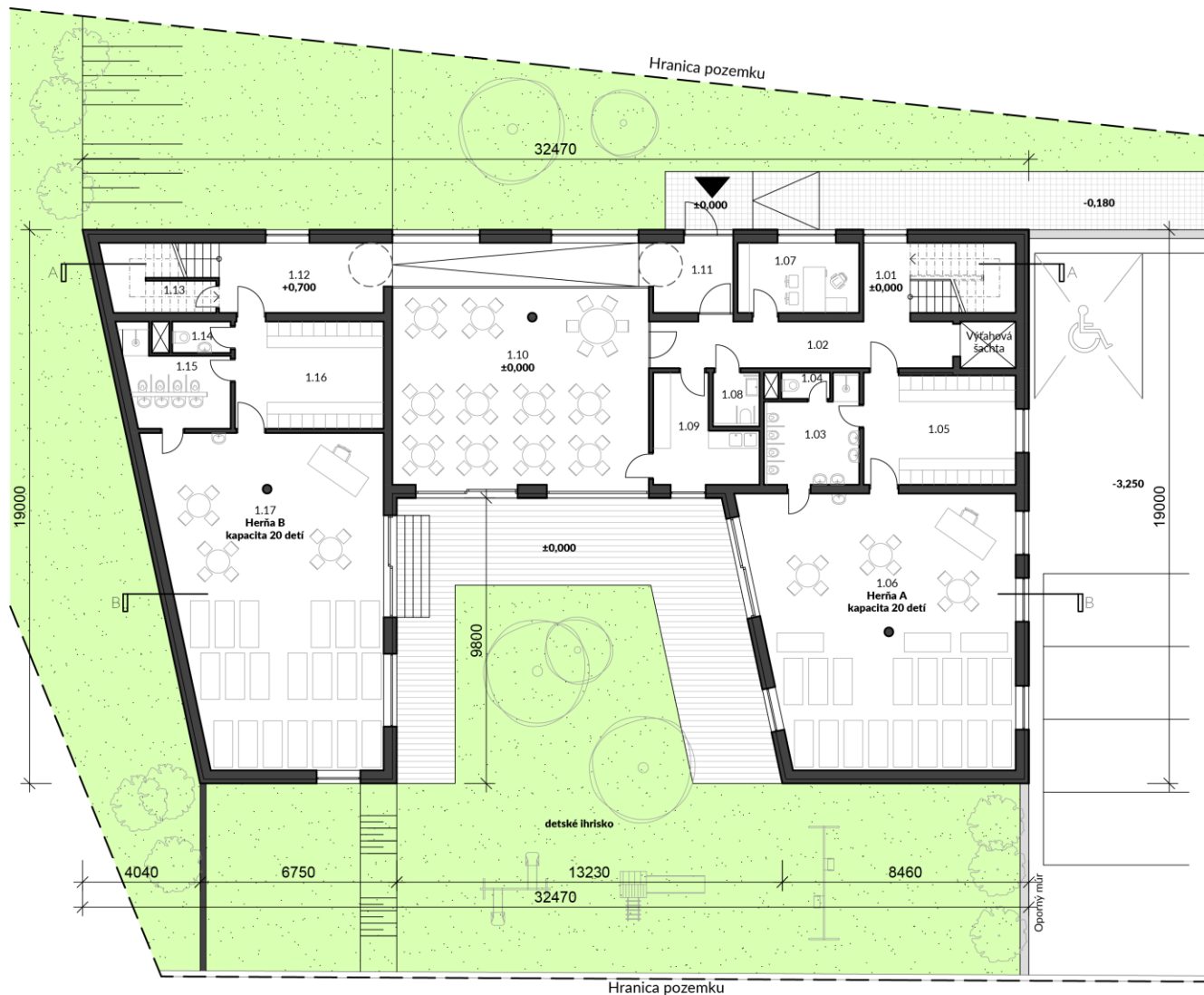
0.01	Závetrie	14,08 m ²
0.02	Vstupná chodba so schodiskom	26,64 m ²
0.03	Sklad upratovačka	2,21 m ²
0.04	Šatňa zamestnanci	7,17 m ²
0.05	Hygiena zamestnanci	4,47 m ²
0.06	Sklad	11,84 m ²
0.07	Technická miestnosť	26,77 m ²

Celková podlahová plocha 1.PP 95,40 m²

▲ HLAVNÝ VSTUP DO OBJEKTU NA 1.PP



Názov:	Materská škola - Vlárská	www.devlev.sk	info@devlev.sk	tel.: 0904 133 949	DEVLEV
Výkres:	Pôdorys 1.PP - prízemie	Miesto:	Bratislava - Nové Mesto	Autor:	Ing. Jaroslav Matoušek, Ing. Samuel Župa
		Vypracoval:	Ing. Jaroslav Matoušek		M 1:150
		Investor:			05



LEGENDA

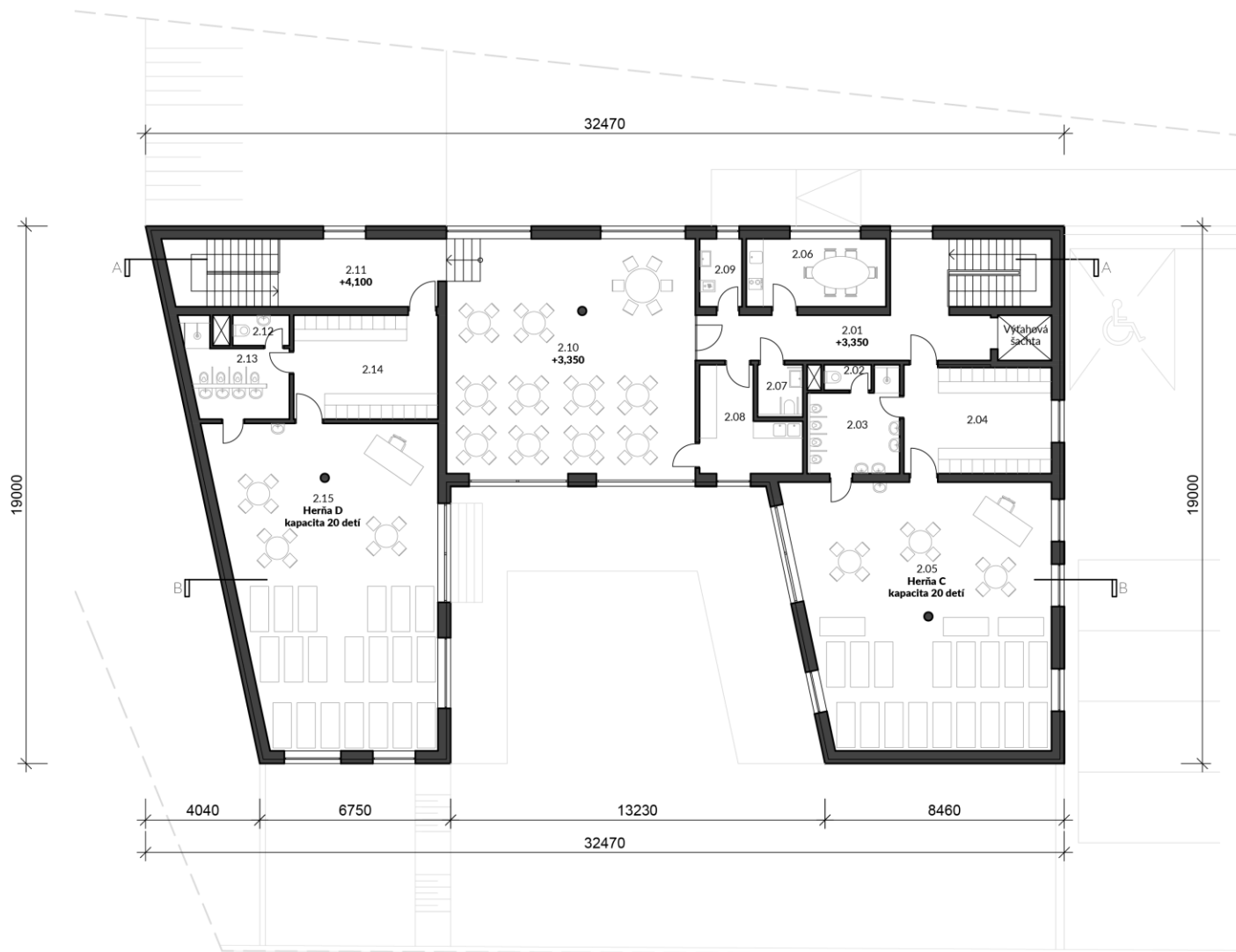
1.01	Schodisko	12,53 m ²
1.02	Chodba	16,62 m ²
1.03	Umývareň detí	10,22 m ²
1.04	WC učiteľia	1,50 m ²
1.05	Šatňa	19,84 m ²
1.06	Herňa	82,20 m ²
1.07	Riaditeľ	10,00 m ²
1.08	WC personál	2,96 m ²
1.09	Príprava obedov	10,55 m ²
1.10	Jedáleň	59,40 m ²
1.11	Zádvorie + spojovacia chodba	20,03 m ²
1.12	Chodba so schodiskom	19,83 m ²
1.13	Sklad upratovačka	2,66 m ²
1.14	WC učiteľia	2,16 m ²
1.15	Umývareň detí	9,80 m ²
1.16	Šatňa	18,75 m ²
1.17	Herňa	82,89 m ²

Celková podlahová plocha 1.NP 381,94 m²

▲ HLAVNÝ VSTUP DO OBJEKTU NA 1.NP



Názov:	Materská škola - Vlárská	www.devlev.sk	info@devlev.sk	tel.: 0904 133 949	DEVLEV
Miesto:	Bratislava - Nové Mesto				M 1:150
Autor:	Ing. Jaroslav Matoušek, Ing. Samuel Župa				06
Výkres:	Pôdorys 1.NP				
		Vypracoval: Ing. Jaroslav Matoušek			
		Investor:			



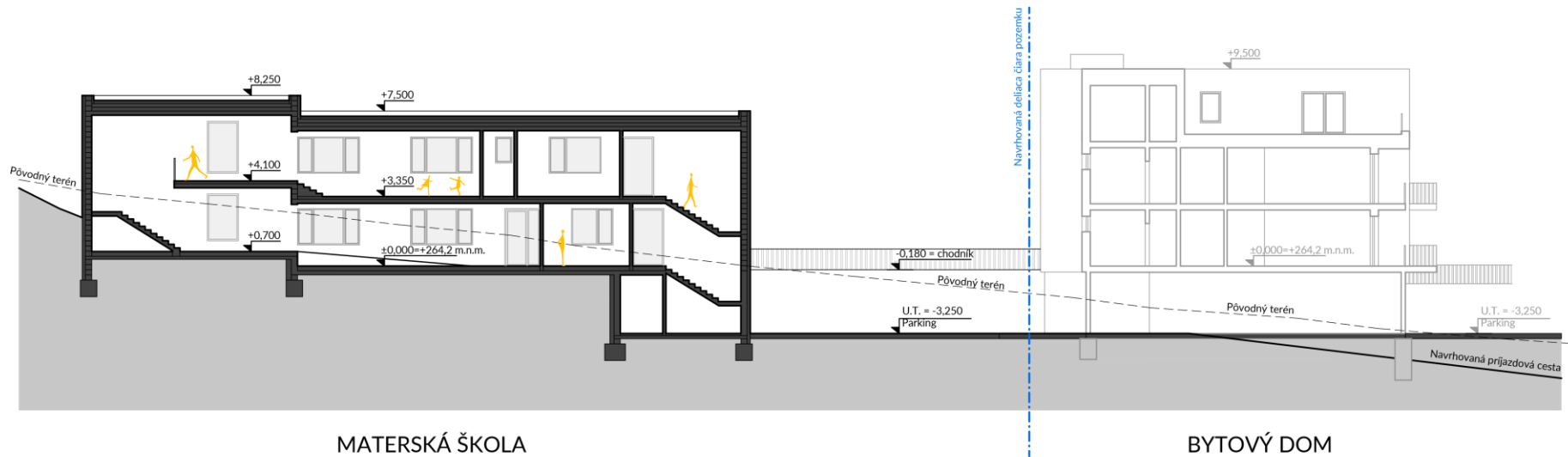
LEGENDA

2.01	Chodba	22,24 m ²
2.02	WC učiteľia	1,50 m ²
2.03	Umyváreň detí	10,22 m ²
2.04	Šatňa	19,69 m ²
2.05	Herňa	82,20 m ²
2.06	Kuchynka zamestnanci	11,86 m ²
2.07	WC personál	2,96 m ²
2.08	Príprava obedov	10,55 m ²
2.09	Sklad upratovačka	3,60 m ²
2.10	Jedáleň/ viacúčelová miestnosť	73,04 m ²
2.11	Chodba	13,56 m ²
2.12	WC učiteľia	2,16 m ²
2.13	Umyváreň detí	9,80 m ²
2.14	Šatňa	18,75 m ²
2.15	Herňa	82,89 m ²

Celková podlahová plocha 2.NP 365,02 m²



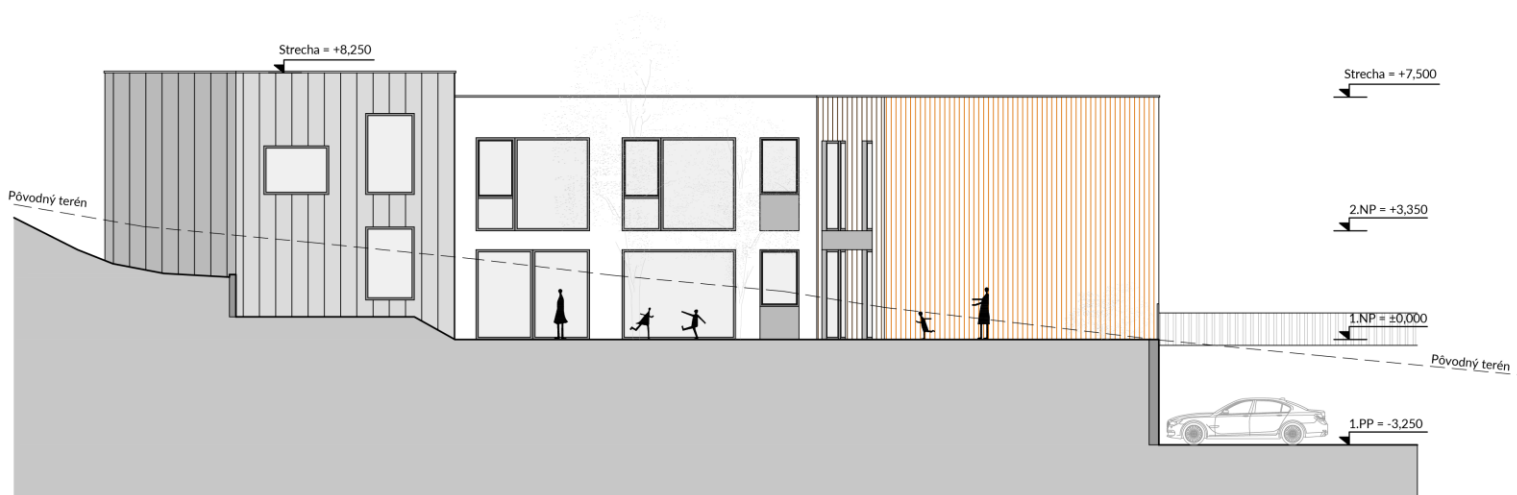
Názov:	Materská škola - Vlárská	www.devlev.sk	info@devlev.sk	tel.: 0904 133 949	DEVLEV
Miesto:	Bratislava - Nové Mesto				
Autor:	Ing. Jaroslav Matoušek, Ing. Samuel Župa				M 1:150
Výpracoval:	Ing. Jaroslav Matoušek				07
Investor:					



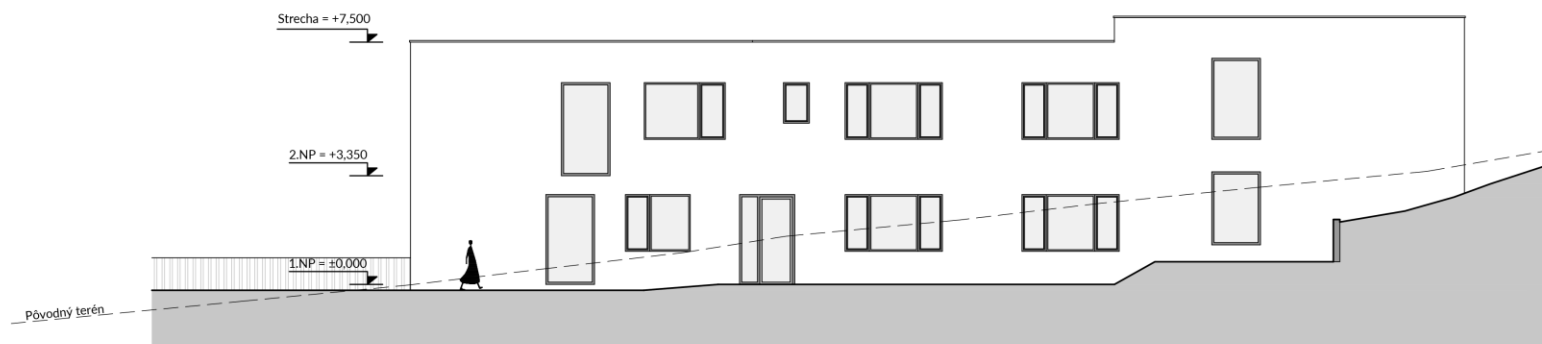
MATERSKÁ ŠKOLA

BYTOVÝ DOM

Názov:	Materská škola - Vlárka	www.devlev.sk	info@devlev.sk	tel.: 0904 133 949	DEVLEV
Miesto:	Bratislava - Nové Mesto				
Autor:	Ing. Jaroslav Matoušek, Ing. Samuel Župa				
Výpracoval:	Ing. Jaroslav Matoušek				
Investor:					
Výkres:	Rez A-A				
					M 1:200
					08



POHLAD ZÁPADNÝ



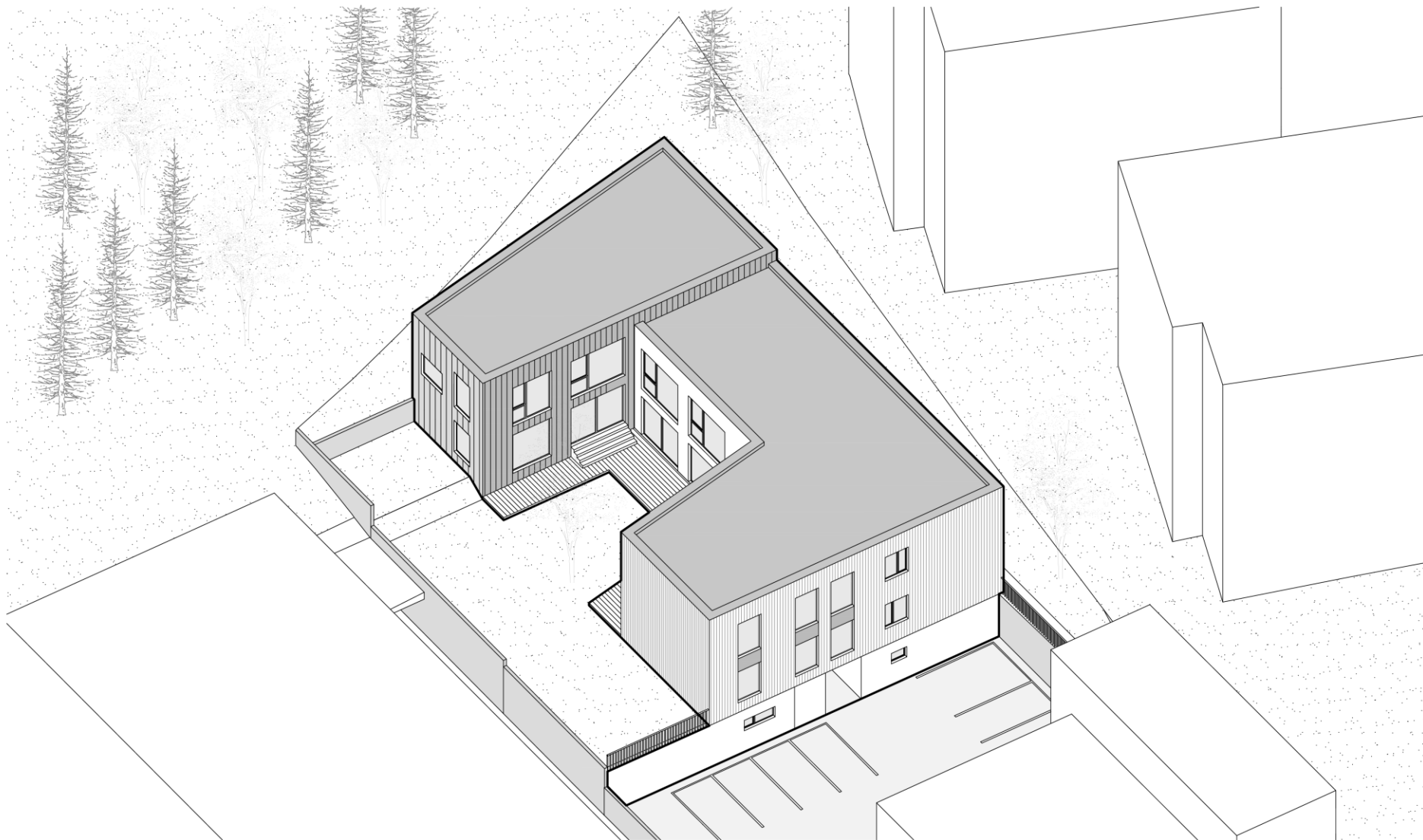
POHLAD VÝCHODNÝ

Názov:	Materská škola - Vlárka	www.devlev.sk	info@devlev.sk	tel.: 0904 133 949	DEVLEV
Miesto:	Bratislava - Nové Mesto				M 1:150
Autor:	Ing. Jaroslav Matoušek, Ing. Samuel Župa				09
Výkres:	Pohľady Z, V	Vypracoval: Ing. Jaroslav Matoušek			
		Investor:			



POHLAD JUŽNÝ

Názov:	Materská škola - Vlárka	www.devlev.sk	info@devlev.sk	tel.: 0904 133 949	DEVLEV
Miesto:	Bratislava - Nové Mesto				M 1:150
Autor:	Ing. Jaroslav Matoušek, Ing. Samuel Župa				
Výkres:	Pohľad južný	Vypracoval:	Ing. Jaroslav Matoušek		10
		Investor:			



Názov:	Materská škola - Vlárská	www.devlev.sk	info@devlev.sk	tel.: 0904 133 949	DEVLEV
Výkres:	3D Pohľad	Miesto:	Bratislava - Nové Mesto		
		Autor:	Ing. Jaroslav Matoušek, Ing. Samuel Župa		
		Vypracoval:	Ing. Jaroslav Matoušek		
		Investor:			
					11



LEGENDA

- Navrhovaný objekt - MATERSKÁ ŠKOLA - 459,18 m²
- Hranica pozemku riešeného územia
- Stav katastra
- Spevnené plochy - príjazdová cesta a parkovanie - 338,22 m²
- Spevnené plochy - chodníky - 57,85 m²
- Spevnené plochy - terasy - 68,86 m²
- Zelené plochy (súčasť detského ihriska)- 462,21 m²
- Ostatné zelené plochy - 143,94 m²
- Hlavné vstupy do objektu - MATERSKÁ ŠKOLA
- Vjazd na pozemok riešeného územia
- Existujúce objekty

ŠTATISTIKY NA POZEMKU (NA PLOCHU 1533 m²)

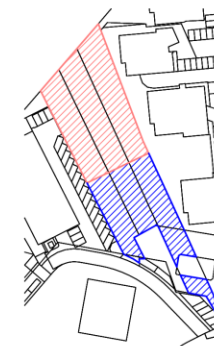
Celková plocha pozemku	- 1533 m ²
Zastavaná plocha	- 459,18 m ²
Spevnené plochy	- 464,93 m ²
Zeleň	- 604,82 m ²
Počet parkovacích miest	- 9x
IZP max. 030	- 0,299 (29,95%)
IPP max. 1,10	- 0,683 (68,30%)
KZ min. 0,25	- 0,394 (39,45%)

ŠTATISTIKY NA POZEMKU (NA PLOCHU 2661 m²)

Celková plocha pozemku	- 2661 m ²
Zastavaná plocha	- 772,18 m ²
- škôlka	- 459,18 m ²
- bytový dom	- 313 m ²
Spevnené plochy	- 1143,58 m ²
- chodníky pre chodcov, terasy	- 337,46 m ²
- parkovisko, príjazdová cesta	- 806,12 m ²
Zeleň	- 745,24 m ²
Počet parkovacích miest	- 25x
- škôlka	- 9x
- bytový dom	- 16x
IZP max. 0,30	- 0,290 (29,02%)
IPP max. 1,10	- 0,863 (86,40%)
KZ min. 0,25	- 0,280 (28,00%)

Poznámka

- indexy a plochy sú počítané bez plochy 200 m² s možnosťou na odkúpenie



- Časť územia určená pre Materskú školu - 1533 m²
- Časť územia určená pre Bytový dom - 1100 m²



Názov:	Materská škola - Vlárka	Miesto:	Bratislava - Nové Mesto
Výkres:	Situácia	Autor:	Ing. Jaroslav Matoušek, Ing. Samuel Župa
		Vypracoval:	Ing. Jaroslav Matoušek
		Investor:	
www.devlev.sk info@devlev.sk tel.: 0904 133 949			DEVLEV
			M 1:600
			03

SPRIEVODNÁ SPRÁVA

1. IDENTIFIKAČNÉ ÚDAJE

Miesto stavby: Bratislava - Nové Mesto, p.č. 19470/26, 19470/29, 19470/30 , ulica Vlárská

Druh stavby: Materská škola

Investor:

Stupeň: Architektonická štúdia

2. ZÁKLADNÉ ÚDAJE O STAVBE

PRIESTOROVÉ POŽIADAVKY

Rozsah priestorov Materskej školy

- 4× denná miestnosť pre deti, ktorá plní funkciu herne a spálne
- každá herňa je určená pre kapacitu max 20 detí (80 detí celkovo)

Zdieľané priestory

- jedáleň
- viacúčelová miestnosť
- detské ihrisko pred objektom, vonkajšie plochy

Priestory doplnkovej vybavenosti

- riaditeľ
- spoločné priestory - sociálne zariadenia (umývárne, šatne)
- denná miestnosť pre personál (kuchynka)
- prípravná jedla
- komunikačné priestory (chodby, schodiská, rampy, výťah)
- sklady
- priestory pre upratovačku
- priestory pre technické zariadenie

Hmotové a objemové riešenie

- pôdorysné rozmery objektu: 32,47 × 19,00 m
- zastavaná plocha: 459,18 m²
- počet podlaží: 2 nadzemné, 1 podzemné
- celková podlažná plocha: 1047 m²
- výška objektu v južnej časti: 10,72 m od terénu = -3,250
- výška objektu: 8,25 m od terénu = ±0,000
- obostavaný priestor 3788 m³

Dopravná obsluha

- parkovacie miesta pred objektom: 8 parkovacích miest s rozmermi 2,50 × 5,5 m
1 parkovacie miesto s rozmermi 3,70 × 5,5 m pre osoby s obmedzenou schopnosťou pohybu a orientácie

2.URBANISTICKÉ RIEŠENIE

Navrhovaná materská škola sa nachádza v mestskej časti Bratislava - Nové Mesto, katastrálne územie Vinohrady. Pozemok susedí so zdravotníckym zariadením Národný onkologický ústav. Riešené územie je vo svahovitom teréne s trávnatým porastom. V súčasnosti sa na pozemku nenachádzajú žiadne stavebné objekty. Pri riešenom území je v súčasnosti vybudovaných viacero obytných budov, polyfunkčných objektov a zdravotníckych zariadení. V blízkosti riešeného územia sa nenachádza žiadna Materská škola. Riešené územie je prístupné po vybudovanej miestnej komunikácii, takisto sa v blízkosti nachádza zastávka MHD - Klenová. Vstup do objektu je možný priamo z parkoviska na južnej strane alebo z východnej strany objektu na úrovni prvého nadzemného podlažia. Vjazd na pozemok je z príslušnej komunikácie z južnej strany pozemku. Možnosť parkovania je zabezpečená vo vnútri pozemku. Celkovo sa tu nachádza 9 parkovacích miest vyhradených pre navrhovanú materskú školu.

3. ARCHITEKTONICKÉ RIEŠENIE

Architektonické riešenie navrhovaného objektu využíva súčasne architektonické tvaroslovie. Tvar a hmota objektu reflektuje tvar pozemku a vychádza z požiadaviek investora. Objekt je navrhovaný na pôdoryse tvaru U vo svahovitom teréne. Materská škola je navrhnutá s čiastočne zapusteným prvým podzemným podlažím. Na celom objekte je navrhnutá plochá strecha. Stavba pozostáva z dvoch nadzemných podlaží a jedného podzemného podlažia. Priestory ako aj prístup do materskej školy sú riešené ako bezbariérové.

4.DISPOZIČNÉ RIEŠENIE

Objekt je navrhnutý ako dvojpodlažný s jedným čiastočne zapusteným podzemným podlažím. Na prízemí sa nachádza vchod do vstupnej haly odkiaľ sa možno dostať na prvé nadzemné podlažie po dvojramennom schodisku alebo výťahom, ktorý je riešený ako bezbariérový. Výťah možno využiť aj ako zásobovanie obedov. Zo závetrija na prízemí je prístup takisto do technického zázemia, ktoré je prirodzene vetrané. Prvé nadzemné podlažie je prístupné takisto priamo z východnej časti. Zo zádveria je vstup do oboch častí objektu. Herňa na severnej strane je prístupná pomocou rampy priamo zo zádveria. Do herne sa vstupuje cez spoločné šatne detí. Umývárne sú prepojené so šatňou aj s herňou. Každá umývárňa obsahuje samostatné WC pre učiteľov. Na prvom nadzemnom podlaží sa takisto nachádza spoločný priestor - jedáleň s miestnosťou na prípravu obedov, WC pre personál (riešený bezbariérový) a riaditeľňa. Druhé nadzemné podlažie je takmer totožné s prvým nadzemným podlažím. Namiesto riaditeľne sa tu nachádza denná miestnosť s kuchynkou pre personál. Všetky podlažia sú prístupné schodiskom alebo výťahom. Areál pred objektom na úrovni prvého podlažia je určený ako hracia a oddychová plocha pre pobyt detí na vzduchu. Pre detské ihrisko je pred objektom vyhradená plocha 529,77 m², z toho trávnaté plochy sú 460,91 m². K tejto ploche je možné ešte využiť plochu na odkúpenie s výmerou 200 m², ktorá bude riešená ako lesík pre deti uvažovaný ako trávnatá plocha.

5.KONŠTRUKČNÉ RIEŠENIE

Objekt bude založený na základových pásoch a pätkách (predpokladané). Nosnú časť bude tvoriť múrivo s kombináciou železobetónového skeletu. Na prízemí budú steny zo železobetónovej konštrukcie. Obvodové steny budú zateplené tepelnou izoláciou pre dosiahnutie požadovaných tepelných kritérií. Horizontálne nosné konštrukcie strop a strecha sú navrhnuté ako železobetónová doska. Strecha je navrhnutá ako plochá. Schodisko je navrhnuté dvojramenné železobetónové.

6. MATERIÁLOVÉ RIEŠENIE

Fasáda objektu bude riešená kontaktným zatepľovacím systémom a obložená na južnej časti dreveným obkladom ako prevetrávaná fasáda. Na severnej časti je navrhnutý falcovaný plech. V ostatných častiach objektu bude fasáda omietnutá tenkovrstvovou omietkou.

www.devlev.sk info@devlev.sk tel.: 0904 133 949

DEVLEV

Názov: Materská škola - Vlárská	Miesto: Bratislava - Nové Mesto	M 1:150
Výkres: Sprievodná správa	Autor: Ing. Jaroslav Matoušek, Ing. Samuel Župa	
	Vypracoval: Ing. Jaroslav Matoušek	01
	Investor:	

**NÁVRH PLOCH MATERSKEJ ŠKOLY PODĽA
VYHLÁŠKY MINISTERSTVA ZDRAVOTNÍCTVA SR
o podrobnostiach o požiadavkách na zariadenia pre deti a mládež
zo zákona č. 527/2007 Z.z.**

EXTERIÉR

DETSKÉ IHRISKO **529,77**
 - (terasy) 68,86 m²
 - (trávnatá plocha) 460,91 m²

TRÁVNATÉ PLOCHY (CELKOVO) **604,82 m²**
 - (z toho plocha určená pre ihrisko) 460,91 m²
 - (ostatné trávnaté plochy) 143,94 m²

DETSKÉ IHRISKO

PLOCHY	VÝMERA [m ² /dieťa]	CELKOVÁ PLOCHA PRE 80 DETÍ (m ²)
POTREBNÁ PLOCHA	4,00	320,00
NAVRHOVANÁ PLOCHA	6,62	529,77

TRÁVNATÉ PLOCHY

PLOCHY	VÝMERA [m ² /dieťa]	CELKOVÁ PLOCHA PRE 80 DETÍ (m ²)
POTREBNÁ PLOCHA	2,50	200,00
NAVRHOVANÁ PLOCHA	5,76	460,91

INTERIÉR

HERŇA (4 triedy) **330,18 m²**
 - Herňa A 82,20 m²
 - Herňa B 82,89 m²
 - Herňa C 82,20 m²
 - Herňa D 82,89 m²

HERŇA

PLOCHY	VÝMERA [m ² /dieťa]	CELKOVÁ PLOCHA PRE 80 DETÍ (m ²)
POTREBNÁ PLOCHA	4,00	320,00
NAVRHOVANÁ PLOCHA	4,13	330,18