

An aerial photograph of the Bratislava - Nové Mesto district. The image shows a mix of urban development, including residential buildings, a large stadium with a green field and a reddish-brown track, and several green spaces. A prominent feature is a large, irregularly shaped green area in the upper left, which appears to be a park or sports field. The overall layout is a combination of organized urban blocks and more open, green areas.

**KOMUNITNÝ PLÁN SOCIÁLNYCH
SLUŽIEB MESTSKEJ ČASTI
BRATISLAVA – NOVÉ MESTO
2017 – 2021**

KOMUNITNÝ PLÁN SOCIÁLNYCH SLUŽIEB MESTSKEJ ČASTI BRATISLAVA – NOVÉ MESTO 2017 – 2021	
Územné vymedzenie:	MESTSKÁ ČASŤ
Územný plán schválený:	ÁNO
Dátum schválenia KPSS:	
Verzia:	1.0
Publikovaný verejne:	ÁNO

OBSAH

Príhovor starostu mestskej časti	4
Úvod	5
Ciele, zásady a princípy komunitného plánovania.....	8
Subjekty komunitného plánovania.....	9
Zadávatelia sociálnych služieb	9
Poskytovatelia sociálnych služieb.....	9
Užívatelia sociálnych služieb	10
Verejnosť a ďalšie organizácie	10
Legislatívne normy a strategické dokumenty	10
Kompetencie mestskej časti v oblasti poskytovania sociálnych služieb	12
Socio-demografická analýza	14
Obyvatelia, rodiny, deti a mládež.....	14
Seniori	22
Ťažko zdravotne postihnutí.....	23
Osoby ohrozené sociálnym vylúčením	24
Analýza súčasného stavu v oblasti poskytovania sociálnych služieb	26
Obyvatelia, rodiny, deti a mládež.....	26
Seniori	29
Ťažko zdravotne postihnutí.....	30
Osoby ohrozené sociálnym vylúčením	32
SWOT analýza	34
Výsledky verejného prieskumu.....	35
Výsledky prieskumu – obyvatelia.....	35
Výsledky prieskumu – organizácie	37
Strategická časť	40
Vízia	40
Návrh stratégie rozvoja	41
Záver.....	44
Zdroje.....	45

PRÍHOVOR STAROSTU MESTSKEJ ČASTI

Vážení občania!

Prinášame Vám Komunitný plán sociálnych služieb mestskej časti Bratislava – Nové Mesto na roky 2017 – 2021, ktorý bol spracovaný v súlade so zákonom č. 448/2008 Z. z. o sociálnych službách a o zmene a doplnení zákona č. 455/1991 Zb. o živnostenskom podnikaní (živnostenský zákon) v znení neskorších predpisov. Dokument slúži ako nástroj strategického plánovania pre mestskú časť, ale má tiež informatívnu funkciu pre obyvateľov, poskytovateľov sociálnych služieb a investorov.

Našou snahou je zabezpečiť na území Mestskej časti Bratislava – Nové Mesto širšiu škálu kvalitnejších, dostupnejších a adresnejších sociálnych služieb, pričom práve komunitný plán sociálnych služieb nám pomôže túto úlohu splniť efektívne.

Verím, že sa nám podarí úspešne zmobilizovať naše sily a zdroje a naplniť každý zo spoločne plánovaných zámerov. Všetkým účastníkom, ktorí sa podieľali na vypracovaní tohto dokumentu, úprimne ďakujem!



Mgr. Rudolf Kusý
starosta mestskej časti

ÚVOD

Komunitný plán sociálnych služieb mestskej časti Bratislava – Nové Mesto na roky 2017 – 2021 (ďalej aj ako „KPSS“ alebo „komunitný plán“) je strategický dokument, ktorý logicky nadväzuje na Program rozvoja mestskej časti Bratislava – Nové Mesto na roky 2016 – 2020 (ďalej aj ako „program rozvoja“ alebo „PHRSR“), pričom spomedzi troch oblastí – hospodárskej, sociálnej a environmentálnej, na ktoré sa PHRSR zameriava, je komunitný plán orientovaný výhradne na sociálnu oblasť. Zatiaľ čo v PHRSR je každá z oblastí špecifikovaná prostredníctvom základných informácií a súvislostí, komunitný plán rozpracováva detailnejšie existujúci stav a potreby týkajúce sa oblasti poskytovania sociálnych služieb. Vzhľadom na rozsah dokumentu PHRSR, ktorý je limitovaný metodikou, nie je možné v tomto základnom strategickom dokumente obsiahnuť celú problematiku všetkých troch zameraných oblastí, preto je každá z nich ďalej rozpracovávaná v samostatných dokumentoch, pričom pre sociálnu oblasť je jedným z takýchto dokumentov práve komunitný plán. Proces tvorby komunitného plánu ako aj jeho následné aktualizácie možno súhrnne označiť za komunitné plánovanie.

Komunitné plánovanie predstavuje jednu zo základných metód riadenia rozvojových procesov, vďaka ktorej je možné sociálne služby naplánovať tak, aby zodpovedali lokálnym špecifikám a potrebám konkrétnej skupiny občanov. Komunitné plánovanie možno chápať tiež ako otvorený proces zisťovania potrieb a zdrojov, resp. ako proces hľadania najlepších riešení v oblasti sociálnych služieb. Výsledkom komunitného plánovania je **komunitný plán**, ktorý opisuje súčasnú situáciu v oblasti poskytovania sociálnych služieb na jednej strane a pomyselný, ideálny stav na druhej strane, pričom tento ideálny stav vznikol ako výsledok konfrontácie neobmedzených potrieb s obmedzenými možnosťami.

Povinnosť mestskej časti mať vypracovaný komunitný plán vychádza zo Zákona č. 448/2008 Z. z. o sociálnych službách a o zmene a doplnení zákona č. 455/1991 Zb. o živnostenskom podnikaní (živnostenský zákon) v znení neskorších predpisov. Okrem toho dokument vychádza z viacerých legislatívnych noriem, strategických dokumentov a nariadení, ktorých zoznam uvádzame v časti venovanej východiskám KPSS. Komunitný plán mestskej časti Bratislava – Nové Mesto na roky 2017 – 2021 bol vypracovaný za výraznej pomoci predstaviteľov a obyvateľov mestskej časti ako aj odborníkov a organizácií pôsobiach v mestskej časti. Vďaka spolupráci viacerých strán je komunitný plán výborným odrazom skutočností umožňujúcim samospráve lepšiu orientáciu v potrebách obyvateľov, čo prispeje k ich rýchlejšiemu a efektívnejšiemu napĺňaniu.

Predkladaný komunitný plán pozostáva z troch hlavných častí. V rámci **teoretickej časti** je špecifikovaná podstata sociálnych služieb a komunitného plánovania, sú tu uvedené základné črty ako aj subjekty komunitného plánovania a tiež legislatívne normy a strategické dokumenty, z ktorých plán vychádza. V **analytickej časti** je uvedený rozbor súčasného stavu oblasti sociálnych služieb – sú tu definované silné a slabé stránky ako aj príležitosti a riziká, ktoré sú charakteristické pre súčasnú, východiskovú situáciu. V **strategickej časti** je definovaná vízia mestskej časti a sú tu navrhnuté konkrétne opatrenia na jej dosiahnutie ako aj časový harmonogram a rozpočet potrebný na realizáciu navrhnutých opatrení. V prípade, že sa samospráva bude držať cieľov, postupov a termínov zvolených v komunitnom pláne, existuje vysoký predpoklad **rastu kvality, rozšírenia portfólia a zvýšenia adresnosti** sociálnych služieb v mestskej časti Bratislava – Nové Mesto.

SOCIÁLNE SLUŽBY, KOMUNITA, KOMUNITNÉ PLÁNOVANIE

Sociálne služby možno charakterizovať ako súhrn širokého spektra činností, prostredníctvom ktorých je poskytovaná pomoc ľuďom nachádzajúcim sa v nepriaznivej sociálnej situácii, ak si sami nedokážu zabezpečiť základné životné potreby alebo potrebujú pomoc z iných vážnych dôvodov. Podstatou sociálnych služieb je zabezpečiť osobám určitý životný štandard, ale aj zmierňovať rozdiely v príjmoch či v sociálnom postavení.

Zákon č. 448/2008 Z. z. o sociálnych službách a o zmene a doplnení zákona č. 455/1991 Zb. o živnostenskom podnikaní (živnostenský zákon) v znení neskorších predpisov definuje nasledujúce sociálne služby, ktoré je možné poskytovať a prijímať na území Slovenska:

- A. sociálne služby krízovej intervencie, ktorými sú:
 - 1. terénna sociálna služba krízovej intervencie,
 - 2. poskytovanie sociálnej služby v zariadeniach, ktorými sú:
 - 2.1. nízkoprahové denné centrum,
 - 2.2. integračné centrum,
 - 2.3. komunitné centrum,
 - 2.4. nocľaháreň,
 - 2.5. útulok,
 - 2.6. domov na polceste,
 - 2.7. zariadenie núdzového bývania,
 - 3. nízkoprahová sociálna služba pre deti a rodinu,
- B. sociálne služby na podporu rodiny s deťmi, ktorými sú:
 - 1. pomoc pri osobnej starostlivosti o dieťa a podpora zosúladovania rodinného života a pracovného života,
 - 2. poskytovanie sociálnej služby v zariadení dočasnej starostlivosti o deti,
 - 3. služba včasnej intervencie,
- C. sociálne služby na riešenie nepriaznivej sociálnej situácie z dôvodu ťažkého zdravotného postihnutia, nepriaznivého zdravotného stavu alebo z dôvodu dovŕšenia dôchodkového veku, ktorými sú
 - 1. poskytovanie sociálnej služby v zariadení pre fyzické osoby, ktoré sú odkázané na pomoc inej fyzickej osoby a pre fyzické osoby, ktoré dovŕšili dôchodkový vek,
 - 2. domáca opatrovateľská služba (ďalej len „opatrovateľská služba“),
 - 3. prepravná služba,
 - 4. sprievodcovská služba a predčitateľská služba,
 - 5. tlmočnická služba,
 - 6. sprostredkovanie tlmočnickej služby,
 - 7. sprostredkovanie osobnej asistencie,
 - 8. požičiavanie pomôcok,
- D. sociálne služby s použitím telekomunikačných technológií, ktorými sú
 - 1. monitorovanie a signalizácia potreby pomoci,

2. krízová pomoc poskytovaná prostredníctvom telekomunikačných technológií,
- E. podporné služby, ktorými sú
1. odľahčovacia služba,
 2. pomoc pri zabezpečení opatrovníckych práv a povinností,
 3. poskytovanie sociálnej služby v dennom centre,
 4. podpora samostatného bývania,
 5. poskytovanie sociálnej služby v jedálni,
 6. poskytovanie sociálnej služby v práčovni,
 7. poskytovanie sociálnej služby v stredisku osobnej hygieny.

Z hľadiska formy poskytovania rozlišuje zákon o sociálnych službách sociálne služby ambulantné, terénne a pobytové.

Pre objasnenie podstaty komunitného plánovania sociálnych služieb je potrebné charakterizovať pojem **komunita**. Ide o skupinu osôb, pre ktorú je príznačný určitý znak alebo súbor znakov, pričom tieto sú vo všeobecnosti vnímané ako typické. Obec, mesto, mestská časť sa považujú za základnú občiansku komunitu. Osoby žijúce na území jednej obce, mesta, mestskej časti majú spoločné bydlisko, využívajú tú istú infraštruktúru a do istej miery majú aj príbuzné potreby. Samospráva v záujme občanov vstupuje do kontaktu so štátom, a tak vzniká spleť vzťahov: samospráva – štát, samospráva – občan, štát – občan, pričom jasne definované vzťahy medzi týmito subjektmi môžu byť výrazne dynamizujúcim prvkom rozvoja celého systému sociálnej starostlivosti. Vo vzťahu štát – samospráva bola obciam, mestám a mestským častiam udelená povinnosť mať vypracovaný **komunitný plán** sociálnych služieb ako základný nástroj komunitného plánovania.

Komunitné plánovanie poskytuje odpoveď na otázku, aké sociálne služby a v akom rozsahu je potrebné vytvoriť na určitom území, ako by tieto služby mali byť rozmiestnené a aké personálne, materiálne a finančné zdroje sú na to k dispozícii. Uvažovanie nad týmito súvislosťami je významné z hľadiska uspokojovania súčasných, ale aj prognózovania budúcich sociálnych potrieb, zvyšovania kvality života obyvateľov či prognózovania tvorby pracovných miest. S ohľadom na dynamické, neustále sa meniace prostredie je náročné naplánovať niektoré procesy a s nimi súvisiace finančné náklady presne, avšak podstatou komunitného plánovania je ich aspoň odhadnúť, pretože inak by bolo konanie samosprávy v tejto oblasti nekoordinované a neefektívne. V kontraste s uvedeným je snaha o poskytovanie:

- ✓ väčšieho množstva sociálnych služieb,
- ✓ širšej škály sociálnych služieb,
- ✓ kvalitnejších sociálnych služieb,
- ✓ sociálnych služieb, ktoré budú bližšie k občanom,

a práve takto fungujúci systém zabezpečí komunitné plánovanie a konanie samosprávy v súlade s ním.

Ciele, zásady a princípy komunitného plánovania

Komunitné plánovanie má svoje opodstatnenie z viacerých dôvodov. Predovšetkým, umožňuje samospráve riadiť procesy v sociálnej oblasti efektívne. Tento benefit je však iba parciálny. Konečným **cieľom** komunitného plánovania je:

- ✓ posilňovať sociálnu súdržnosť obyvateľov,
- ✓ predchádzať sociálnemu vylúčeniu a sociálnej izolácii ohrozených jednotlivcov a skupín,
- ✓ opäť začleniť do komunity tých, ktorí stoja na jej okraji a v niektorých prípadoch vyvolávajú strach a neistotu, či dokonca predstavujú hrozbu pre iných obyvateľov.

Aby komunitné plánovanie nebolo samoučelné a bolo využiteľné v reálnom živote a prinášalo očakávané pozitívne efekty, mali by byť pri vypracovaní komunitného plánu dodržané tieto **zásady**:

- ✓ potreby a rozvojové priority v oblasti sociálnych služieb musia byť stanovené obyvateľmi, ktorí žijú v danej lokalite a ktorých sa plánovanie týka;
- ✓ všetky plánované a realizované procesy sú vzájomne previazané, korešpondujú, podporujú sa a vzájomne sa nevyklučujú;
- ✓ zvyšovanie kvality sociálnych služieb musí byť považované za dôležité a žiaduce a musí byť významnou súčasťou miestnej politiky;
- ✓ rozvoj oblasti sociálnych služieb je založený na presvedčení o jedinečnosti, hodnote a dôstojnosti každého užívateľa sociálnych služieb.

Komunitné plánovanie je založené na nasledujúcich **princípoch**:

- ✓ **Partnerstvo** – komunitný plán má byť výsledkom spolupráce viacerých účastníkov – zadávateľov, poskytovateľov aj užívateľov sociálnych služieb, verejnosti aj ďalších subjektov. Každý účastník má zásluhu na výslednej podobe plánu, názory všetkých účastníkov majú rovnakú váhu, všetkým účastníkom má byť poskytnutý rovnaký priestor.
- ✓ **Informovanosť** – účastníci podieľajúci sa na vypracovaní komunitného plánu medzi sebou komunikujú a vzájomne sa informujú. Spolupráca má byť transparentná, zrozumiteľná, žiadny účastník nesmie byť komunikačne znevýhodnený. Len úzka spolupráca a kvalitná komunikácia môže viesť k vytvoreniu požadovanej ponuky sociálnych služieb.
- ✓ **Inovativnosť** – dynamické prostredie, nové situácie a obmedzené zdroje si vyžadujú hľadanie stále nových prístupov a riešení, ktoré budú môcť byť účinné a efektívne aj tam, kde zastarané riešenia už neplnia svoju funkciu.
- ✓ **Kompromis** – komunitný plán by nemal byť príliš ambiciózny, mal by vychádzať z reálnych potrieb, avšak s ohľadom na dostupné zdroje. Definovanie zoznamu atraktívnych, avšak nereálnych cieľov, nepovedie k rozvoju, ale ku stagnácii a frustrácii z neschopnosti zmeniť stav k lepšiemu. Naopak, správne definované ciele je možné dosiahnuť aj s obmedzenými zdrojmi.

Subjekty komunitného plánovania

Z princípu partnerstva vychádza potreba spolupráce viacerých subjektov. Základnými subjektmi komunitného plánovania sú zadávatelia, poskytovatelia a prijímatelia sociálnych služieb, okrem nich však do procesu komunitného plánovania vstupujú tiež verejnosť a ďalšie organizácie.

Zadávatelia sociálnych služieb

Zadávateľmi sociálnych služieb sú subjekty, ktorým zákon ukladá úlohu zabezpečiť sociálne služby na území, ktoré spravujú – v podmienkach Slovenska ide o obce, mestá, mestské časti. Ich činnosť je dopĺňaná činnosťou príslušných samosprávnych krajov. Obec/mesto/mestská časť na základe vlastnej alebo cudzej iniciatívy rozhoduje o:

- ✓ potrebe zrealizovať komunitné plánovanie,
- ✓ subjekte, ktorý zabezpečí komunitné plánovanie (obec/mesto/mestská časť, poverená organizácia),
- ✓ zastupovaní poslancov v procese komunitného plánovania,
- ✓ finančnom zabezpečení komunitného plánovania,
- ✓ termíne predloženia komunitného plánu zastupiteľstvu na schválenie.

Zadávateľ služby od začiatku komunitného plánovania zverejňuje zrozumiteľnou a dostupnou formou všetky podstatné informácie o procese a výsledkoch plánovania.

Poskytovatelia sociálnych služieb

Poskytovateľom sociálnych služieb môže byť fyzická osoba, podnikateľský subjekt, súkromná nezisková organizácia, organizácia zriadená obcou/mestom/mestskou časťou, organizácia zriadená samosprávnym krajom, organizácia zriadená štátom. Všetky tieto subjekty majú v procese komunitného plánovania rovnaké postavenie, ich ciele a zámery majú rovnakú váhu. Zapojením sa do komunitného plánovania získavajú poskytovatelia možnosť presadzovať vlastné názory, nadobúdať nové informácie, vytvárať partnerstvá, a tak sa podieľať na tvorbe a výslednej podobe systému. Za ideálnych podmienok by do komunitného plánovania mali byť zapojení poskytovatelia reprezentujúci každú z nasledujúcich kategórií sociálnych služieb:

- ✓ poradenské a podporné služby rodine a jednotlivcom,
- ✓ služby krízovej intervencie,
- ✓ služby dlhodobej sociálnej, príp. kombinovanej sociálnej a zdravotnej starostlivosti.

Taktiež môže byť užitočné prizvať do procesu plánovania poskytovateľov, ktorí realizujú nové aktivity alebo overujú nové metódy, avšak v súčasnosti nie sú zaradení do zákonom definovaného systému sociálnych služieb. Spolupôsobením všetkých poskytovateľov má byť taký systém sociálnych služieb, ktorý udrží obyvateľov na určitom území, pričom ich potreby budú uspokojené.

Užívatelia sociálnych služieb

Užívateľom sociálnych služieb je každá osoba, ktorej sú sociálne služby určené, t. j. užívateľmi sú nielen osoby, ktoré sociálne služby v súčasnosti reálne využívajú, ale aj osoby, ktoré na tieto služby čakajú. Základnými skupinami, pre ktoré by sa mali sociálne služby plánovať, sú:

- ✓ seniори (najmä osoby staršie ako 65 rokov),
- ✓ občania s ťažkým zdravotným postihnutím ako aj ich rodiny,
- ✓ osoby ohrozené sociálno-patologickými javmi.

Zapojením týchto skupín do komunitného plánovania získa samospráva cenné informácie o ich potrebách, na základe čoho bude môcť vybudovať adekvátnu sieť sociálnych služieb uspokojujúcu aj špecifické sociálne potreby. Okrem týchto vyhranených skupín sú, samozrejme, užívateľmi sociálnych služieb všetci obyvatelia určitého územia, avšak naliehavosť ich potrieb býva – v porovnaní s kritickými cieľovými skupinami – spravidla nižšia.

Verejnosť a ďalšie organizácie

Verejnosť má byť priebežne oboznamovaná so zámerni, výsledkami a cieľmi komunitného plánovania, čo zabezpečí samospráva vhodne zvolenou informačnou stratégiou. Pri príprave komunitného plánu sú oslovené a vyzvané k spolupráci aj ďalšie organizácie, záujmové skupiny, občianske iniciatívy, etnické skupiny a iné subjekty, ktorých sa komunitné plánovanie týka. Pritom platí, že čím rôznorodejšie spektrum subjektov sa do komunitného plánovania zapojí, tým kvalitnejší je výstup z tohto procesu.

Legislatívne normy a strategické dokumenty

Základnú právnu normu v oblasti sociálnych služieb predstavuje zákon č. 448/2008 Z. z. o sociálnych službách a o zmene a doplnení zákona č. 455/1991 Zb. o živnostenskom podnikaní (živnostenský zákon) v znení neskorších predpisov, ktorý stanovuje právny rámec poskytovania sociálnych služieb, financovania sociálnych služieb a dohľad nad poskytovaním sociálnych služieb. Pôsobnosť obce v oblasti poskytovania sociálnych služieb je taxatívne vymedzená v § 80 zákona. Garantom poskytnutia sociálnej služby je obec tak, že sociálnu službu poskytne sama alebo prostredníctvom právnickej osoby zriadenej alebo založenej na tento účel alebo následne poskytovanie sociálnej služby zabezpečí u neverejného poskytovateľa. Problematika poskytovania sociálnych služieb ďalej vychádza aj zo zákonov:

- ✓ zákon č. 369/1990 Zb. o obecnom zriadení,
- ✓ zákon č. 417/2013 Z. z. o pomoci v hmotnej núdzi a o zmene a doplnení niektorých zákonov,
- ✓ zákon č. 601/2003 o životnom minime a o zmene a doplnení niektorých zákonov,
- ✓ zákon č. 36/2005 Z. z. o rodine a o zmene a doplnení niektorých zákonov,
- ✓ zákon č. 305/2005 Zb. o sociálnoprávnej ochrane detí a o sociálnej kuratele a o zmene a doplnení niektorých zákonov,
- ✓ zákon č. 600/2003 o prídavku na dieťa a o zmene a doplnení zákona č.461/2003 Z. z. o sociálnom poistení.

KOMUNITNÝ PLÁN SOCIÁLNYCH SLUŽIEB MČ BRATISLAVA – NOVÉ MESTO 2017 – 2021

Sociálnu starostlivosť a sociálne služby na uvedené právne predpisy bližšie upravujú: Zásady mestskej časti, všeobecné záväzné nariadenia a interné predpisy (prevádzkový poriadok denných centier, detských jasí, komunitného centra).

Okrem legislatívnych noriem tvoria podklad pre spracovanie komunitného plánu aj viaceré **strategické a plánovacie dokumenty**:

Miestne dokumenty:

- Program rozvoja mestskej časti Bratislava – Nové Mesto na roky 2016 – 2020,
- Komunitný plán sociálnych služieb MČ Bratislava – Nové Mesto na roky 2012 – 2014.

Regionálne dokumenty:

- Program hospodárskeho a sociálneho rozvoja Bratislavského samosprávneho kraja na roky 2014 – 2020,
- Program hospodárskeho a sociálneho rozvoja hlavného mesta SR Bratislavy na roky 2010 – 2020,
- Komunitný plán sociálnych služieb hlavného mesta SR Bratislavy,
- Program aktívneho starnutia hlavného mesta SR Bratislavy na roky 2014 – 2020,
- Štatút hlavného mesta Slovenskej republiky Bratislavy, Čl. 32 Pôsobnosti mestskej časti v oblasti sociálnych vecí.

Národné dokumenty:

- Stratégia deinštitucionalizácie sociálnych služieb a náhradnej starostlivosti v SR,
- Národný program aktívneho starnutia na roky 2014 – 2020,
- Národný program reforiem – SR 2015 (zriadenie zariadení starostlivosti o deti, zamestnávanie žien, zamestnanosť a sociálna inklúzia, zlepšenie kvality a dostupnosť sociálnych služieb diverzifikáciou financovania poskytovateľov sociálnych služieb a jednoznačnejším vymedzením kompetencií zodpovedných subjektov),
- Národný program rozvoja životných podmienok osôb so zdravotným postihnutím na roky 2014 – 2020,
- Národný akčný plán pre elimináciu a prevenciu násillia na ženách na roky 2014 – 2019,
- Národná stratégia na ochranu detí pred násillím,
- Národná stratégia zamestnanosti do roku 2020,
- Národný akčný plán prechodu z inštitucionálnej na komunitnú starostlivosť v systéme sociálnych služieb na roky 2012 – 2015,
- Národné priority rozvoja sociálnych služieb na roky 2015 – 2020.

Dokumenty EÚ:

- Európa 2020,

- Amsterdamská zmluva – hlava IX, články 136 – 145. Amsterdamská zmluva posilňuje základné princípy ako sú ľudské práva a sociálne práva,
- Lisabonská zmluva – program radikálnej obnovy EÚ v ekonomickej a sociálnej oblasti,
- Dohovor o ochrane ľudských práv a základných slobôd,
- Dohovor o právach dieťaťa,
- Dohovor o právach osôb so zdravotným postihnutím,
- Európska sociálna charta.

Kompetencie mestskej časti v oblasti poskytovania sociálnych služieb

Kompetencie mestskej časti v oblasti poskytovania sociálnych služieb definuje dokument Štatút hlavného mesta Slovenskej republiky Bratislavy. Podľa článku 32 „Pôsobnosti mestskej časti v oblasti sociálnych služieb“, bodu 10) mestská časť:

- a) vypracúva, schvaľuje komunitný plán sociálnych služieb vo svojom územnom obvode,
- b) utvára podmienky na podporu komunitného rozvoja,
- c) je správnym orgánom v konaniach o:
 - odkázanosti na sociálnu službu v zariadení pre seniorov, v zariadení opatrovateľskej služby, v dennom stacionári, na opatrovateľskú službu,
 - zániku odkázanosti na sociálnu službu,
 - odkázanosti na sociálnu službu po zmene stupňa odkázanosti,
 - povinnosti rodičov alebo detí platiť úhradu za sociálnu službu alebo jej časť,
- d) vyhotovuje posudok o odkázanosti na sociálnu službu, môže poveriť právnickú osobu, ktorú zriadila alebo založila, vykonávaním sociálnej posudkovej činnosti na účely vyhotovenia posudku o odkázanosti na sociálnu službu,
- e) poskytuje alebo zabezpečuje poskytovanie:
 - sociálnej služby v zariadení opatrovateľskej služby,
 - sociálnej služby v dennom stacionári,
 - opatrovateľskej služby,
 - prepravnej služby,
 - odľahčovacej služby,
 - pomoci pri osobnej starostlivosti o dieťa,
- f) môže poskytovať alebo zabezpečovať poskytovanie:
 - sociálnej služby na zabezpečenie nevyhnutných podmienok na uspokojovanie základných životných potrieb v nocľahárni, v nízkoprahovom dennom centre,
 - sociálnej služby v nízkoprahovom dennom centre pre deti a rodinu a v zariadení pre seniorov,
- g) poskytuje základné sociálne poradenstvo,
- h) môže poskytovať alebo zabezpečovať poskytovanie aj iných druhov sociálnej služby,
- i) uzatvára zmluvu o:
 - poskytovaní sociálnej služby,
 - poskytovaní finančného príspevku pri odkázanosti fyzickej osoby na pomoc inej fyzickej osoby pri úkonoch sebaobsluhy a finančného príspevku na prevádzku poskytovanej sociálnej služby neverejnemu poskytovateľovi sociálnej služby,

- uhradení ekonomicky oprávnených nákladov s inou obcou alebo iným poskytovateľom sociálnej služby, ktorého zriadila alebo založila iná obec alebo iný vyšší územný celok,
 - zabezpečení poskytovania sociálnej služby s budúcim poskytovateľom sociálnej služby,
- j) zriaďuje, zakladá a kontroluje zariadenie opatrovateľskej služby a denný stacionár,
- k) môže zriaďovať, zakladať a kontrolovať nocľaháreň, nízkoprahové denné centrum, nízkoprahové denné centrum pre deti a rodinu, zariadenie pre seniorov,
- l) môže zriaďovať, zakladať a kontrolovať aj iné zariadenia podľa zákona o sociálnych službách,
- m) je povinná uhradiť ekonomicky oprávnené náklady,
- n) poskytuje finančný príspevok pri odkázanosti fyzickej osoby na pomoc inej fyzickej osoby pri úkonoch sebaobsluhy a finančný príspevok na prevádzku poskytovanej sociálnej služby neverejnému poskytovateľovi sociálnej služby,
- o) môže poskytovať finančný príspevok na prevádzku poskytovanej sociálnej služby neverejnému poskytovateľovi sociálnej služby,
- p) môže poskytovať finančný príspevok pri odkázanosti fyzickej osoby na pomoc inej fyzickej osoby pri úkonoch sebaobsluhy a finančný príspevok na prevádzku poskytovanej sociálnej služby poskytovateľovi sociálnej služby,
- q) kontroluje hospodárenie s finančným príspevkom pri odkázanosti fyzickej osoby na pomoc inej fyzickej osoby pri úkonoch sebaobsluhy a s finančným príspevkom na prevádzku poskytovanej sociálnej služby,
- r) ukladá opatrenia na odstránenie zistených nedostatkov,
- s) kontroluje účelnosť využitia finančných prostriedkov,
- t) vedie evidenciu:
- posudkov o odkázanosti na sociálnu službu podľa stupňa odkázanosti fyzickej osoby na pomoc inej fyzickej osoby,
 - rozhodnutí,
 - prijímateľov sociálnych služieb vo svojom územnom obvode,
- u) vyhľadáva fyzické osoby, ktorým treba poskytnúť sociálnu službu,
- v) poskytuje štatistické údaje z oblasti poskytovania sociálnych služieb štátnym orgánom sociálnych služieb na účely spracovania štatistických zisťovaní a administratívnych zdrojov,
- w) uhrádza poskytovateľovi zdravotnej starostlivosti zdravotné výkony na účely posúdenia odkázanosti na sociálnu službu,
- x) je správnym orgánom v konaniach o odkázanosti na sociálnu službu u fyzických osôb v zariadeniach v zriaďovateľskej pôsobnosti mestskej časti.

ANALYTICKÁ ČASŤ

Socio-demografická analýza

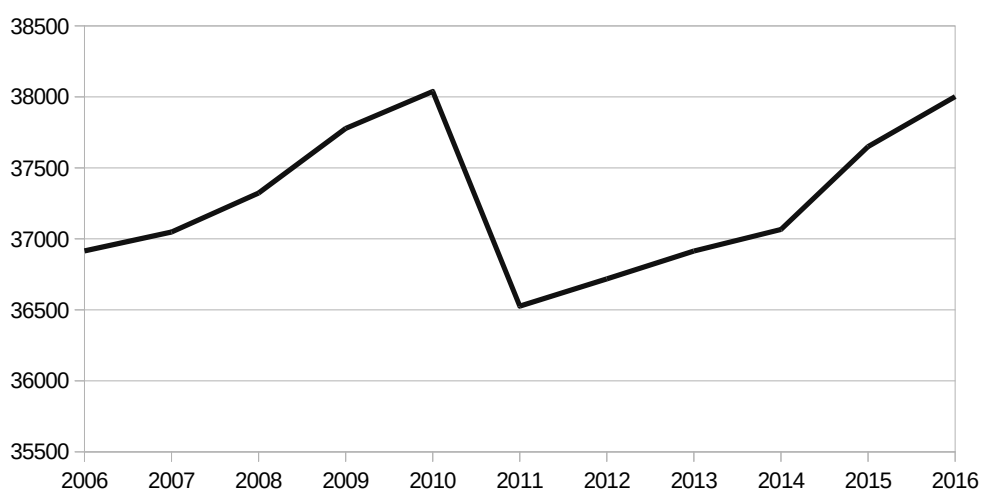
Významnou súčasťou analytickej časti komunitného plánu ako nástroja strategického riadenia oblasti sociálnych služieb je socio-demografická analýza, ktorá charakterizuje obyvateľstvo žijúce na určitom území na základe rôznorodých kritérií. Bližšie poznanie charakteristík obyvateľstva umožní samospráve lepšie spoznať prostredie, v ktorom sa komunitné plánovanie odohráva a od ktorého sa odvíja. V rámci tejto podkapitoly teda bližšie špecifikujeme základné cieľové skupiny sociálnych služieb, na čo v nasledujúcej podkapitole nadviažeme konkrétnymi sociálnymi službami, ktoré mestská časť svojim obyvateľom v súčasnosti poskytuje.

Obyvatelia, rodiny, deti a mládež

Mestská časť Bratislava – Nové Mesto je jednou zo 17 bratislavských mestských častí. Má 38 002 obyvateľov (údaj ŠÚ SR k 31.12.2016) a jej celková rozloha je 37,5 km². Mestská časť pozostáva z 11 mestských štvrtí: Nové Mesto – západ, Pásienky, Zátiešie, Račianska ulica – sever, Istrochem, Jurajov dvor, Stará Vajnorská cesta, Koliba, Kramáre, Nad Bielym Krížom, Lesopark a 6 neoficiálnych častí: Ahoj, Jurajov dvor, Koliba, Kramáre, Mierová kolónia, Pásienky/Kuchajda. Spolu s mestskou časťou Rača a mestskou časťou Vajnory tvorí Nové Mesto okres Bratislava III.

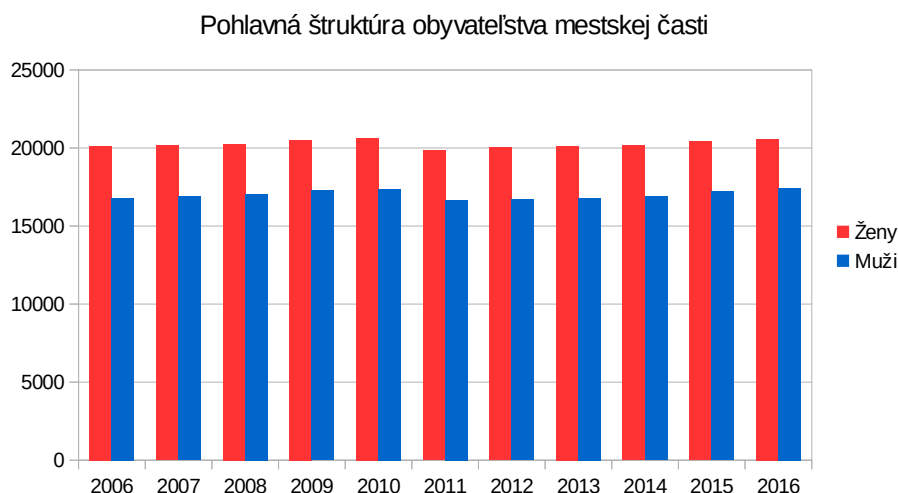
Podľa posledného Sčítania obyvateľov, domov a bytov z roku 2011 sa na území mestskej časti Bratislava – Nové Mesto nachádza 3 581 domov (z toho 91 % obývaných) a 22 177 bytov (z toho 84 % obývaných). Počet obyvateľov mestskej časti má podľa Štatistického úradu SR prevažne rastúcu tendenciu, jedinou výnimkou bol rok 2011. Vývoj počtu obyvateľov trvalo žijúcich na území mestskej časti zachytáva nasledujúci graf.

Trvale bývajúce obyvateľstvo k 31.12.



Graf č. 1 Vývoj počtu obyvateľov MČ Bratislava – Nové Mesto v rokoch 2006 – 2016. Zdroj: ŠÚ SR.

Prevalu žien v mestskej časti môžeme pozorovať počas celého sledovaného obdobia 2006 – 2016. Najnovší dostupný údaj z roku 2016 hovorí o pomere 54,14 % žien ku 45,86 % mužom. Táto skutočnosť je v súlade s celoslovenským trendom, kedy vo väčšine slovenských miest a obcí žije viac žien, pretože tieto sa dožívajú vyššieho veku a súčasne podiel poproduktívneho obyvateľstva postupne rastie (dochádza k starnutiu obyvateľstva).



Graf č. 2 Rodová skladba obyvateľstva MČ Bratislava – Nové Mesto, 2006 – 2016. Zdroj: ŠÚ SR.

Ďalšími významnými charakteristikami, ktoré by v procese plánovania komunitných sociálnych služieb nemali zostať nepovšimnuté, sú prirodzený prírastok (resp. úbytok), mechanický prírastok (resp. úbytok) a celkový prírastok (resp. úbytok) obyvateľstva mestskej časti. Zatiaľ čo **prirodzený prírastok/úbytok** nás informuje o rozdiel medzi počtom živonarodených a počtom zomrelých na určitom území, **mechanický prírastok/úbytok** zachytáva rozdiel medzi počtom prisťahovaných osôb na určité územie a počtom vysťahovaných osôb z toho istého územia. **Celkový prírastok/úbytok** je následne súhrnom (súčtom) prirodzeného a mechanického prírastku/úbytku a zachytáva celkový pohyb obyvateľstva v rámci určitého územia.

Rozdiel medzi zmieňovanými ukazovateľmi spočíva tiež v nástrojoch, akými môže mestská časť Bratislava – Nové Mesto vplývať na ich pozitívny vývoj. V snahe o **dosahovanie, resp. zvyšovanie prirodzeného prírastku** jej môže byť nápomocná:

- ✓ **nepriama podpora miery pôrodnosti**, napr. prostredníctvom podpory bývania pre mladé rodiny, podpory a rozširovania voľnočasových aktivít pre deti a mládež, rozširovania kapacít zariadení pre deti v predškolskom veku a rozširovania kapacít školských zariadení a pod.,
- ✓ **pôsobenie na znižovanie miery úmrtnosti**, napr. informačnými kampaňami propagujúcimi zdravý životný štýl, podporou kvalitných sociálnych zariadení s vyškoleným personálom a podporou možností trávenia voľného času seniorov tak, aby viedli aktívny, spokojný a pestrý život.

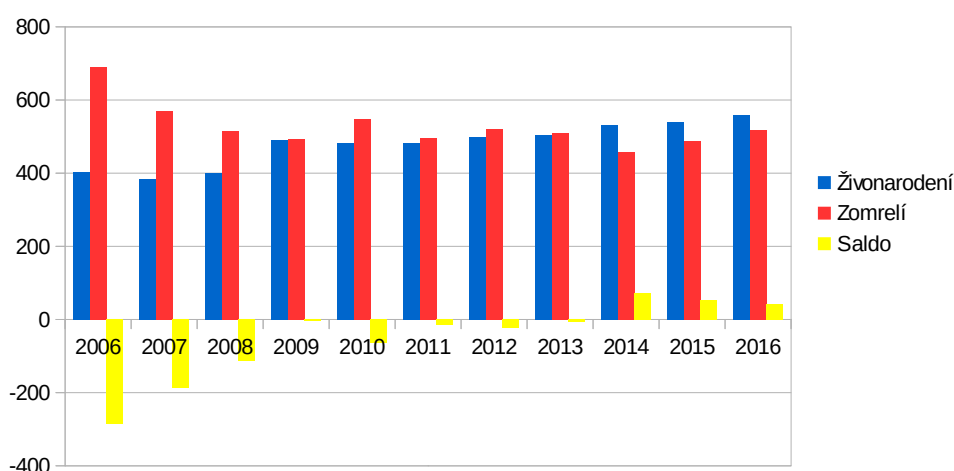
Dosahovanie, resp. zvyšovanie mechanického prírastku už zahŕňa podstatne viac aktivít, a to nielen v sociálnej, ale aj hospodárskej a environmentálnej oblasti. Záujemcovia

o bývanie v určitej lokalite zvažujú široké spektrum faktorov – od občianskej vybavenosti, cez kvalitu a dostupnosť technickej infraštruktúry či možnosti sociálneho vyžitia až po dostupnosť zelene na danom území.

Aj keď vzhľadom na vyššie uvedené sa môžu prirodzený a mechanický prírastok javiť ako dva separátne ukazovatele, v skutočnosti sa môžu, ale nemusia vzájomne ovplyvňovať. Napríklad, ak na určitom území existuje dobre rozvinutá infraštruktúra a sú vytvorené výborné podmienky pre mladé rodiny s deťmi, existuje predpoklad, že mladí ľudia sa na toto územie budú sťahovať s cieľom založiť si rodinu, čo sa prejaví na mechanickom, ale aj prirodzenom prírastku. Podobne, ak na určitom území existuje dobre rozvinutá infraštruktúra a sú vytvorené výborné podmienky pre seniorov, môže toto územie lákať seniorov z iných miest a obcí, aby sa prisťahovali, čo sa môže prejsť na miere úmrtnosti.

Počet živonarodených osôb v mestskej časti Bratislava – Nové Mesto v uplynulej dekáde medziročne rástol aj klesal, avšak počas roka 2016 sa na území mestskej časti narodilo o 156 detí viac ako na začiatku sledovaného obdobia v roku 2006, pričom v posledných 6 rokoch mestská časť nezaznamenala ani jeden medziročný pokles v počte živonarodených osôb. **Počet zomrelých** je v posledných 8 rokoch relatívne stabilný.

Živonarodení, zomrelí, prirodzený prírastok/úbytok



Graf č. 3 Živonarodení, zomrelí, prirodzený prírastok/úbytok v MČ BA – Nové Mesto, 2006 – 2016. Zdroj: ŠÚ SR.

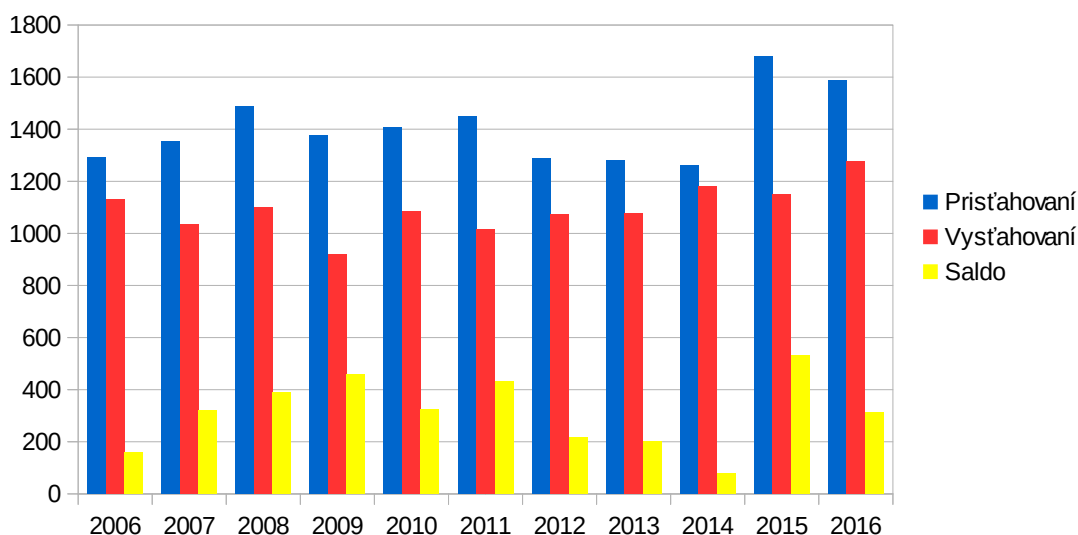
Sčítaním počtu živonarodených a počtu zomrelých osôb na určitom území získavame hodnoty **prirodzeného prírastku, resp. úbytku obyvateľstva**. V mestskej časti Bratislava – Nové Mesto v uplynulej dekáde takmer každoročne viac ľudí zomrelo ako sa narodilo, výnimkou boli len posledné 3 roky – 2014, 2015 a 2016, čo môže signalizovať pozitívny vývoj situácie, keďže medzera medzi početnosťou oboch skupín sa takmer každým rokom znižuje. Uvedené môže indikovať udržiavanie prirodzeného prírastku v najbližších rokoch.

Rok	2006	2007	2008	2009	2010	2011	2012	2013	2014	2015	2016
Prirodzený prírastok/úbytok	-286	-188	-114	-4	-65	-14	-23	-7	73	53	41

Tab. č. 1 Vývoj prirodzeného prírastku/úbytku v MČ Bratislava – Nové Mesto v rokoch 2006 – 2016. Zdroj: ŠÚSR

Počet prisťahovaných osôb na územie mestskej časti ako aj **počet osôb, ktoré sa z mestskej časti vystaňovali**, bol v uplynulej dekáde relatívne stabilný, pričom počet prisťahovaných po celý čas prevyšoval počet vystaňovaných osôb. Tento jav možno považovať za vysoko pozitívny, keďže vypovedá o celkovej atraktivite prostredia naprieč všetkými oblasťami – nielen sociálnou, ale aj hospodárskou a environmentálnou. Počet prisťahovaných osôb na územie mestskej časti bol zatiaľ medziročne a aj celkovo najvyšší v roku 2015.

Pristaňovaní, vystaňovaní, mechanický prírastok



Graf č. 4 Pristahaňovaní, vystaňovaní, mechanický prírastok v MČ BA – Nové Mesto, 2006 – 2016. Zdroj: ŠÚ SR.

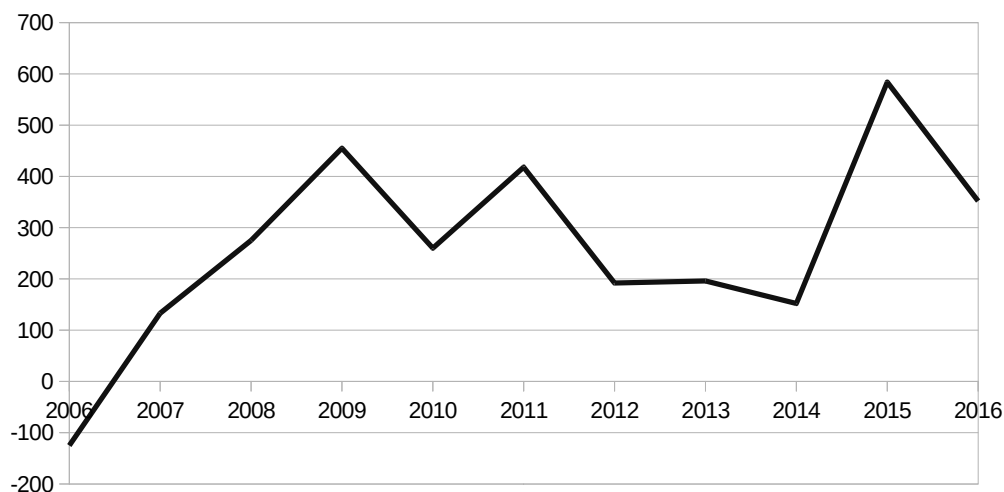
Z vyššie uvedeného grafu nemožno konštatovať iné, iba **niekoľko rokov pretrvávajúci mechanický prírastok obyvateľstva mestskej časti Bratislava – Nové Mesto**, čo dokumentuje aj nasledujúca tabuľka.

Rok	2006	2007	2008	2009	2010	2011	2012	2013	2014	2015	2016
Mechanický prírastok	161	321	389	459	325	432	215	203	79	531	311

Tab. č. 2 Vývoj mechanického prírastku v MČ Bratislava – Nové Mesto v rokoch 2006 – 2016. Zdroj: ŠÚSR

Aj keď v mestskej časti Bratislava – Nové Mesto dochádza každoročne k relatívne početnému mechanickému prírastku obyvateľstva, vykazuje územie takmer každoročný prirodzený úbytok, resp. len malý prirodzený prírastok v počte svojich obyvateľov. Môže to znamenať, že do mestskej časti sa sťahujú skôr starší ľudia, ktorí pôsobia viac na ukazovateľ miery úmrtnosti, resp. – a to je vzhľadom na nižšie uvádzaný vývoj priemerného veku obyvateľstva pravdepodobnejšie – sa do mestskej časti sťahujú najmä osoby v produktívnom veku, ktoré už deti majú a mladí ľudia. Vývoj **celkového prírastku** zachytáva nasledujúci graf.

Celkový pohyb obyvateľstva



Graf č. 5 Vývoj celkového pohybu obyvateľstva v MČ Bratislava – Nové Mesto, 2006 – 2016. Zdroj: ŠÚ SR.

Podľa údajov zo Sčítania obyvateľov, domov a bytov z roku 2011 obyvatelia Nového Mesta **slovenskej národnosti** predstavujú 90,83 % z celkového počtu obyvateľov mestskej časti. Druhou najviac zastúpenou národnosťou je **maďarská** (2,95 %), treťou **česká národnosť** (1,55 %).

Pokiaľ ide o skladbu obyvateľstva mestskej časti z hľadiska vierovyznania, viac ako polovica (51,19 %) obyvateľov Nového Mesta sa hlási k Rímskokatolíckemu vierovyznaniu, vyše 30 % obyvateľov je bez vyznania a vyše 6 % obyvateľov sa hlási k Evanjelickej cirkvi augsburského vyznania. Ostatné vierovyznania sú v mestskej časti zastúpené menej ako jedným percentom. Prehľad početnejších národností žijúcich v Novom Meste a skladbu obyvateľstva mestskej časti z hľadiska vierovyznania zachytávajú nasledujúce 2 tabuľky.

Č.	Národnosť	Zastúpenie	Č.	Vierovyznanie	Zastúpenie
1.	slovenská	90,83 %	1.	Rímskokatolícke	51,19 %
2.	maďarská	2,95 %	2.	Bez vyznania	31,35 %
3.	česká	1,55 %	3.	Evanjelická cirkev augsb. vyznania	6,23 %
4.	nemecká	0,29 %	4.	Gréckokatolícke	0,82 %
5.	moravská	0,20 %	5.	Pravoslávne	0,50 %
6.	rusínska	0,17 %	6.	Reformované kresť.	0,45 %
7.	ukrajinská	0,14 %	7.	Evanjelická cirkev metodistická	0,28 %
8.	ruská	0,12 %	8.	Jehovovi svedkovia	0,27 %
9.	poľská	0,12 %	9.	Cirkev bratská	0,21 %
10.	bulharská	0,08 %	10.	Kresťanské zbory	0,21 %
11.	srbská	0,08 %	11.	Zväz židovských náboženských obcí	0,20 %
12.	rómska	0,07 %	12.	ostatné a nezistené	8,29 %
13.	chorvátska	0,07 %			
14.	židovská	0,05 %			
15.	ostatné a nezistené	3,27 %			

Tab. č. 3 a 4 Národnosť a vierovyznanie. SODB 2011.

Z hľadiska **vzdelanostnej štruktúry** obyvateľstva mestskej časti Bratislava – Nové Mesto majú podľa Sčítania obyvateľov, domov a bytov z roku 2011 najväčší podiel na celkovom počte obyvateľov mestskej časti osoby s úplným stredným odborným vzdelaním s maturitou (viac ako 29 %), osoby s vysokoškolským vzdelaním (viac ako 22 %) a osoby bez vzdelania (viac ako 13 % obyvateľov mestskej časti).

Uvedené svedčí jednak o dobrej dostupnosti vysokoškolských zariadení pre obyvateľov mestskej časti, ale je tiež odrazom všeobecnej dostupnosti vysokoškolského vzdelania, ktorú možno pozorovať v podmienkach Slovenska, kde podiel vysokoškolsky vzdelaných osôb dosahuje podstatne vyššie hodnoty ako v iných krajinách EÚ. Na margo početnej skupiny osôb bez vzdelania je žiaduce dodať, že táto skupina pozostáva predovšetkým z detí, ktoré ešte nezačali navštevovať alebo ešte nemajú ukončené základné vzdelanie. Vzdelanostnú skladbu obyvateľstva mestskej časti podrobnejšie zachytáva nasledujúca tabuľka.

Dosiahnuté vzdelanie	Zastúpenie
Bez vzdelania	13,38 %
Základné vzdelanie	7,14 %
Učňovské vzdelanie bez maturity	5,04 %
Stredné odborné vzdelanie bez maturity	5,45 %
Úplné stredné učňovské vzdelanie s maturitou	2,13 %
Úplné stredné odborné vzdelanie s maturitou	29,70 %
Úplné stredné všeobecné vzdelanie s maturitou	5,90 %
Vyššie odborné vzdelanie	2,01 %
Vysokoškolské vzdelanie bakalárske	2,19 %
Vysokoškolské vzdelanie magisterské, inžinierske, doktorské	22,89 %
Vysokoškolské vzdelanie doktorandské	3,04 %
Nezistené	1,12 %

Tab. č. 5 Dosiahnuté vzdelanie obyvateľov mestskej časti Bratislava – Nové Mesto. Zdroj: SODB 2011.

Významnou charakteristikou z hľadiska plánovania sociálnych služieb je **ekonomická aktivita obyvateľstva**. Pre sociálny systém v podmienkach Slovenskej republiky je príznačný trend, kedy čoraz menší počet ekonomicky aktívnych osôb vytvára hodnoty pre čoraz väčší počet ekonomicky neaktívneho obyvateľstva. Takáto situácia má negatívny dopad na verejné financie a v konečnom dôsledku sa odzrkadľuje na kvalite života všetkých obyvateľov.

Na území mestskej časti Bratislava – Nové Mesto žije podľa posledného Sčítania obyvateľov, domov a bytov 49,75 % ekonomicky aktívnych osôb. Z celkového počtu obyvateľov mestskej časti je 41,45 % pracujúcich a 4,03 % nezamestnaných. Deti do 16 rokov sa na obyvateľstve Nového Mesta podieľajú 13,98 percentami, dôchodcovia 23,96 percentami. Podrobnejšiu štruktúru obyvateľstva mestskej časti Bratislava – Nové Mesto podľa ekonomickej aktivity zachytáva nasledujúca tabuľka.

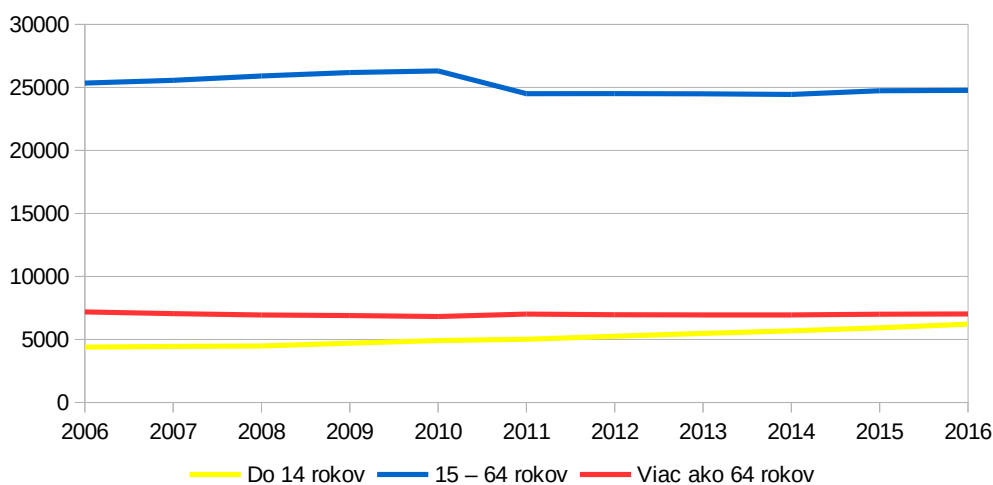
Ekonomická aktivita	Zastúpenie
Pracujúce obyvateľstvo (s výnimkou dôchodcov)	41,45 %
Pracujúci dôchodcovia	3,95 %
Nezamestnaní	4,03 %
Osoby na materskej dovolenke	0,32 %
Ekonomicky aktívne obyvateľstvo	49,75 %
Deti do 16 rokov	13,98
Dôchodcovia	23,96
Osoby na rodičovskej dovolenke	2,30
Osoby v domácnosti	0,63
Žiaci stredných škôl	2,56
Študenti vysokých škôl	3,43
Ekonomicky neaktívne obyvateľstvo	46,86 %
Nezistená ekonomická aktivita	3,39 %

Tab. č. 6 Ekonomická aktivita obyvateľstva mestskej časti Bratislava – Nové Mesto. Zdroj: SODB 2011.

Ďalšou významnou charakteristikou z hľadiska komunitného plánovania sociálnych služieb je **produktivita obyvateľstva**. Napríklad neustále sa zväčšujúca skupina občanov v poproduktívnom veku indikuje potrebu rozširovania, resp. budovania zariadení pre seniorov, denných stacionárov, rozširovania kapacít opatrovateľskej služby a zariadenia opatrovateľskej služby, prepravnej služby, sociálnej služby stravovania sa v jedálni a pod. Naopak, zväčšujúca sa skupina detí a mladých ľudí v predproduktívnom veku vyvoláva potrebu budovania detských ihrísk, centier voľného času, rozširovania kapacít, resp. budovania škôlok, škôl a podobne.

Na území mestskej časti Bratislava – Nové Mesto v uplynulej dekáde **nepozorujeme žiadne výrazné zmeny v produkčnej štruktúre** miestneho obyvateľstva. K zdanlivej zmene došlo medziročne v roku 2011 v podiele produktívnych a poproduktívnych osôb, avšak zmena proporcionality týchto dvoch skupín je zapríčinená posunutím vekovej hranice medzi týmito skupinami (zmenou v metodike), nie reálnym prírastkom/úbytkom v týchto dvoch skupinách. Podiel osôb v predproduktívnom, produktívnom aj poproduktívnom veku sa drží na stabilnej úrovni, čo z hľadiska poskytovania sociálnych služieb **nevytvára výrazný tlak na rozširovanie kapacít súčasných zariadení pre miestne obyvateľstvo**. Pozornosť mestskej časti by sa tak mala sústreďovať skôr na rekonštrukciu už existujúcich zariadení a zvyšovanie kvality už existujúcich kapacít, prípadne na rozširovanie tých kapacít, ktoré sa aj v súčasnosti ukazujú ako nepostačujúce. Budúci nápor na tvorbu nových kapacít – s výnimkou už existujúceho neuspokojeného dopytu – tak mestská časť v najbližších rokoch pravdepodobne nezaznamená.

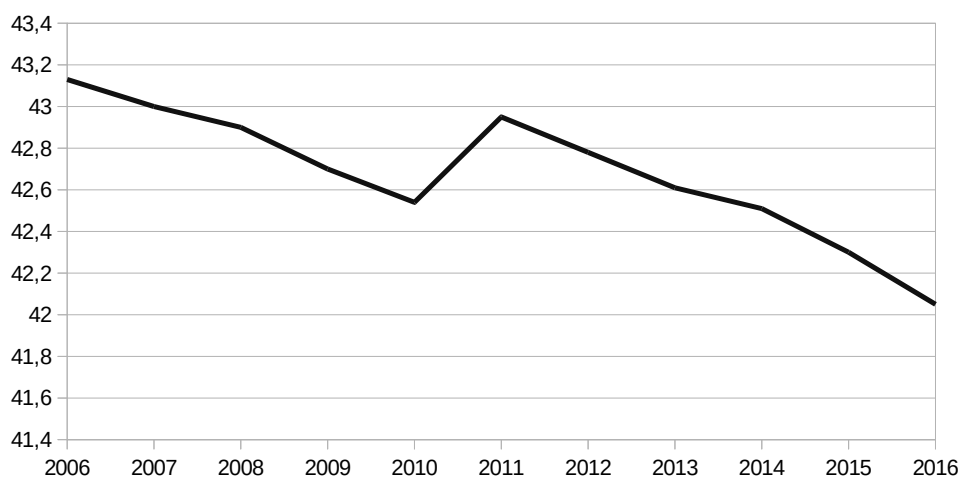
Veková skladba obyvateľstva



Graf č. 6 Vývoj počtu obyvateľov v predproduktívnom, produktívnom a poproduktívnom veku v MČ Bratislava – Nové Mesto, 2006 – 2016. Zdroj: ŠÚ SR.

Na účely komunitného plánovania je zaujímavé tiež sledovanie **vývoja priemerného veku obyvateľstva** žijúceho na určitom území. Zatiaľ čo vo všeobecnosti je pre regióny Európskej únie charakteristické skôr postupné starnutie obyvateľstva, mestská časť Bratislava – Nové Mesto je v tomto smere výnimkou. Obyvateľstvo Nového Mesta sa postupne omladzuje, t. j. každý rok býva v mestskej časti viac mladších ľudí ako rok predtým, jedinou výnimkou bol rok 2011. Priemerný vek Novomešťanov v roku 2016 bol cca 42 rokov.

Priemerný vek obyvateľstva mestskej časti



Graf č. 7 Vývoj priemerného veku obyvateľov MČ Bratislava – Nové Mesto, 2006 – 2016. Zdroj: ŠÚ SR.

V rámci tejto podkapitoly sme si charakterizovali obyvateľstvo mestskej časti Bratislava – Nové Mesto z hľadiska rôznych štatistických kritérií, pretože aj z týchto charakteristík komunitné plánovanie vychádza. V nasledujúcej textovej časti si opíšeme 3 užšie cieľové skupiny vyznačujúce sa špecifickými a naliehavšími sociálnymi potrebami, ktoré je v procese komunitného plánovania prioritne potrebné zohľadniť.

Seniori

V súčasnosti je pre viaceré európske regióny príznačné starnutie obyvateľstva. Tento vývojový trend predstavuje značnú záťaž pre sociálny systém, kedy stále menšia skupina produktívnych osôb pracuje na stále väčšiu skupinu osôb v poproduktívnom veku. Uvedená situácia je z dlhodobého hľadiska neudržateľná, a preto v súčasnosti už existujú strategické dokumenty a implementujú sa politiky zamerané na koordináciu, resp. zmierňovanie dopadov tohto nepriaznivého vývoja.

Uvedené nie je prípadom mestskej časti Bratislava – Nové Mesto. Ako sme uviedli v predchádzajúcej podkapitole venovanej obyvateľstvu, priemerný vek obyvateľov mestskej časti sa – s výnimkou jedného roka uplynulej dekády – znižuje a podiel poproduktívneho obyvateľstva na celkovej počte obyvateľov mestskej časti je v posledných rokoch stabilný.



Graf č. 8 Podiel poproduktívneho obyvateľstva na celkovej počte obyvateľov MČ, 2006 – 2016. Zdroj: ŠÚ SR.

V súčasnosti žije na území mestskej časti Bratislava – Nové Mesto **7 023 osôb starších ako 64 rokov**, čo predstavuje 18,48 % z celkového počtu obyvateľov mestskej časti (údaje ŠÚ SR). Napriek formálnemu zaradeniu seniorov do poproduktívnej zložky obyvateľstva viacerí z nich aj po dosiahnutí dôchodkového veku pracuje. V mestskej časti Bratislava – Nové Mesto **podiel pracujúcich dôchodcov predstavuje 3,95 % z celkového počtu obyvateľov** (posledný dostupný údaj zo SODB z roku 2011). Táto skutočnosť môže byť dôsledkom dobrovoľného rozhodnutia seniorov socializovať sa a žiť aktívny život aj po dosiahnutí dôchodkového veku, ale aj následkom nepriaznivej finančnej situácie, ktorá by seniorom hrozila v prípade, že by namiesto pracovného príjmu poberali len starobný dôchodok. Správne identifikovanie motívu seniorov pracovať môže pomôcť mestskej časti zvyšovať kvalitu života osôb z tejto cieľovej skupiny.

Existuje množstvo nástrojov, ktorými môže samospráva zvýšiť kvalitu a dostupnosť sociálnych služieb pre seniorov a znížiť riziko sociálnej exklúzie tejto cieľovej skupiny. Nástroje môžu byť preventívne alebo nápravné. **Nástrojmi preventívneho charakteru** sú tie, ktorými sa samospráva snaží predchádzať vzniku problémov súvisiacich so socializáciou seniorov, akými sú napr. nedostatok kontaktu s inými ľuďmi, nedostatok príležitostí pre seberealizáciu,

nedostatok relevantných informácií a pod. **Nápravné nástroje** prichádzajú na rad až vtedy, ak preventívne opatrenia absentovali, neboli vhodne zvolené alebo neboli dostatočne účinné. Medzi typické nápravné opatrenia patrí poskytovanie rôznych finančných príspevkov.

Medzi **štandardné sociálne služby poskytované samosprávami seniorom** možno zaradiť napr. opatrovateľskú službu, služby denných centier, stacionárov a zariadení pre seniorov, prepravnú službu a sociálnu službu poskytovanú v jedálni. Ako nástroj socializácie seniorov a prevencie pred sociálnym vylúčením slúži často organizovanie rôznych kultúrnych, vzdelávacích či spoločenských podujatí práve pre túto cieľovú skupinu.

Ťažko zdravotne postihnutí

Ťažko zdravotne postihnuté osoby – aj keď navonok vystupujú pod týmto všeobecným, súhrnným označením – sú veľmi členitá cieľová skupina komunitného plánovania, v rámci ktorej sa potreby jednotlivcov spravidla výrazne líšia. **Ťažko zdravotne postihnutými sú fyzické osoby, ktorých miera funkčnej poruchy je najmenej 50 %.** Takýmito osobami môžu byť napríklad osoby s pohybovým či zmyslovým postihnutím, osoby s duševnými poruchami a poruchami správania sa, osoby s poruchami nervového systému, ale aj osoby s poruchami výživy a premeny látok (celiatici, diabetici) a pod. Z uvedeného je zrejmé, že potreby ŤZP osôb v rámci jednotlivých skupín postihnúť tak, ako ich definuje zákon č. 447/2008, nemusia byť a spravidla ani nie sú totožné, preto **pri plánovaní sociálnych služieb nemožno ťažko zdravotne postihnutých vnímať ako homogénnu skupinu.** V tejto súvislosti je potrebné dodať, že okrem samotného druhu postihnúť na potreby ŤZP vplývajú aj ďalšie faktory – sociálne zázemie, vek, vzdelanie a pod.

Aby mohlo byť plánovanie komunitných sociálnych služieb pre ŤZP osoby efektívne, je žiaduce disponovať štatistickými dátami o štruktúre postihnúť a ďalších sociálnych charakteristikách ŤZP občanov. Mestská časť Bratislava – Nové Mesto nevedie vlastné štatistiky o tejto cieľovej skupine, preto na účely komunitného plánovania boli štatistiky získané z Ústredia práce, sociálnych vecí a rodiny SR. Prehľad ťažko zdravotne postihnutých žijúcich na území MČ Bratislava – Nové Mesto v členení podľa vekových kategórií, pohlavia a typu postihnúť zachytávajú nasledujúce tabuľky.

Spolu počet ŤZP	1 980
- z toho muži	829
- z toho ženy	1 151

Veková skupina	Počet	Veková skupina	Počet
0 – 2 roky	2	50 – 59 rokov	314
3 – 4 roky	5	60 – 61 rokov	99
5 – 15 rokov	53	62 – 69 rokov	296
16 – 17 rokov	11	70 – 79 rokov	292
18 – 24 rokov	56	80 – 89 rokov	369
25 – 39 rokov	170	90 – 99 rokov	117
40 – 49 rokov	195	100 a viac rokov	1

Skupina postihnutia podľa prílohy č. 3 zákona 447/2008 Z. z.	Muži	Ženy	Spolu
Skupina I: Infekčné a parazitárne choroby	1	1	2
Skupina II: Choroby krvi, krvotvorných orgánov a poruchy imunitných mechanizmov	13	8	21
Skupina III: Endokrinné poruchy, poruchy výživy a premeny látok	59	80	139
Skupina IV: Duševné poruchy a poruchy správania sa	86	73	159
Skupina V: Nervový systém (poškodenie mozgu, miechy, periférnych nervov)	98	115	213
Skupina VI: Zrak	17	37	54
Skupina VII: Poškodenie ORL orgánov (sluchový, rovnovážny orgán, dýchacie a hltacie orgány) a ďalšie ORL postihnutia	21	27	48
Skupina VIII: Srdce a obehové ústrojenstvo	64	46	110
Skupina IX: Dýchacia sústava	11	10	21
Skupina X: Tráviace ústrojenstvo	39	59	98
Skupina XI: Ochorenie kože	7	12	19
Skupina XII: Pohybový a podporný aparát	124	194	318
Skupina XIII: Močové ústrojenstvo	11	7	18
Skupina XIV: Pohlavné orgány	3	67	70
Skupina XV: Hlava a tvár	1	1	2
Skupina XVI: Kombinované postihnutie zraku a sluchu	0	0	0
Nezaradené	409	556	965

Tab. č. 7, 8, 9 ŤZP podľa veku a pohlavia žijúci v MČ Bratislava – Nové Mesto k 30.11.2016. Zdroj: ÚPSVR

Na území mestskej časti Bratislava – Nové Mesto má trvalý pobyt **1 980 ťažko zdravotne postihnutých občanov**, z ktorých väčšiu časť (cca **58,13 %**) tvoria **ženy**. Najväčší počet ŤZP občanov sa nachádza vo vekovej kategórii **80 – 89 rokov** a **50 – 59 rokov**. Pokiaľ ide o konkrétny druh ťažkého zdravotného postihnutia, najviac osôb trpí **postihnutím pohybového a podporného aparátu (cca 16,06 % ŤZP)**, postihnutím nervového systému (cca 10,76 % ŤZP), duševnými poruchami a poruchami správania sa (cca 8,03 % ŤZP), endokrinnými poruchami, poruchami výživy a premeny látok (cca 7,02 % ŤZP) a postihnutím srdca a obehového ústrojenstva (cca 5,56 % ŤZP). Pri cca 48 % ŤZP osobách ústredie práce, sociálnych vecí a rodiny SR skupinu postihnutia neviduje.

Osoby ohrozené sociálnym vylúčením

Sociálne vylúčenie predstavuje stav dlhodobej separácie jednotlivca od spoločnosti, ktorý môže nastať ako **dôsledok rôznych, niekedy náhlych skutočností, najčastejšie však v dôsledku straty zamestnania, nedostatočného vzdelania, ťažkého zdravotného postihnutia, staroby, závislosti od návykových látok, finančnej nestability, pôvodu, rasy, príslušnosti k etniku či vierovyznaniu**. Sociálne vylúčenie sa prejavuje nezáujmom jednotlivca, resp. skupiny ľudí s určitými znakmi o zvyšok spoločnosti alebo/a súčasne nezáujmom spoločnosti o tohto jednotlivca/túto skupinu. Sociálne vylúčené osoby predstavujú

minoritu a ich sociálne problémy a potreby sú výrazne odlišné od problémov a potrieb majority, môžu mať dokonca až **existenčný charakter**. Osoby stojace „na okraji“ spoločnosti obvykle svoju situáciu nedokážu riešiť samostatne, ale sú odkázané na pomoc a spolupatričnosť iných ľudí. Tam, kde zlyhá rodina a blízki známi, nastupuje pomoc vyšších inšancií.

Samospráva disponuje relatívne širokou škálou nástrojov, ktorými môže predchádzať sociálnemu vylúčeniu alebo eliminovať jeho dôsledky. Aj v tomto prípade môžeme opatrenia rozčleniť na **preventívne a nápravné**. Preventívnymi opatreniami sú najmä **aktivity zamerané na osvetu obyvateľstva** (napr. v oblasti finančnej gramotnosti, škodlivosti návykových látok a pod.), **informovanie verejnosti** (napr. o voľných pracovných miestach, vzdelávacích kurzoch a pod.), **združovanie ľudí** (kultúrne a spoločenské podujatia), **podporu voľnočasových možností** (budovanie športovísk, zakladanie záujmových spolkov a pod.) a rôzne iné. Nápravné opatrenia zahŕňajú **poskytovanie rôznych finančných príspevkov, spoluprácu a súčinnosť v procese pomoci ľuďom z cieľovej skupiny ohrozenej sociálnou patológiou a pod.**

Faktorom sociálneho vylúčenia v podmienkach Slovenskej republiky je najčastejšie ťažké zdravotné postihnutie či staroba, ale aj dlhodobá nezamestnanosť a príslušnosť k rómskemu etniku, avšak práve mestská časť Bratislava – Nové Mesto nepatrí medzi problematické regióny pokiaľ ide o mieru výskytu rómskych komunit. Ďalšími skupinami ohrozenými sociálnym vylúčením sú napr. osoby po výkone trestu, osoby bez domova a týrané osoby.

Pri pohľade na dáta Ústredia práce, sociálnych vecí a rodiny SR sa ako potenciálnym problémom mestskej časti Bratislava – Nové Mesto ešte donedávna ukazoval **rastúci počet nezamestnaných osôb a tiež stúpajúci počet dlhodobo nezamestnaných**. Zatiaľ čo pred 10 rokmi žilo na území mestskej časti 362 nezamestnaných mužov a 203 nezamestnaných žien, na konci roku 2015 to už bolo 1 080 nezamestnaných mužov a 588 nezamestnaných žien. Ku koncu roka 2016 sa však situácia zlepšila – počet nezamestnaných k 31. decembru bol 954 osôb, z toho 512 žien. Dlhšie ako 12 mesiacov bolo k uvedenému dátumu nezamestnaných 351 osôb.

Kategória nezamestnaných	stav k 31.12.2006	stav k 31.12.2009	stav k 31.12.2015
Nezamestnaní spolu	565	1 026	1 668
Nezamestnaní 10 – 12 mesiacov	31	50	113
Nezamestnaní 13 – 24 mesiacov	29	50	164
Nezamestnaní 25 – 48 mesiacov	12	25	170
Nezamestnaní nad 48 mesiacov	36	47	77

Tab. č. 10 Vývoj počtu nezamestnaných žijúcich v MČ BA – Nové Mesto. Zdroj: Ústredie práce, sociálnych vecí a rodiny SR

Viaceré štatistické dáta týkajúce sa osôb ohrozených sociálnym vylúčením sa evidujú v špecializovaných inštitúciách (Ústredie práce, sociálnych vecí a rodiny SR, Ministerstvo vnútra SR a pod.), preto možno považovať mieru ich dostupnosti a rýchlosť prístupu k nim z pohľadu mestskej časti za nižšiu. Problematická je v tomto smere aj reprezentatívnosť dát, keďže nie každá osoba ohrozená sociálnym vylúčením je v štatistikách evidovaná (napr. nie každý alkoholik je liečený, nie každá týraná osoba domáce násilie nahlási a pod.). Je to však aj absencia dát, ktorá napomáha neprehľadnosti a neefektívnosti v oblasti poskytovania správnych

sociálnych služieb v správnom čase a na správnom mieste, čo si samospráva uvedomuje, a preto je jedným z jej cieľov pracovať na **zvýšení prísunu potrebných dát aj tohto charakteru.**

V rámci socio-demografickej analýzy sme sa zamerali na štruktúru obyvateľstva mestskej časti Bratislava – Nové Mesto podľa jednotlivých cieľových skupín, na ktoré sa sociálne služby a komunitné plánovanie zameriava, v nasledujúcej textovej časti si bližšie špecifikujeme reálne prostredie, od ktorého sa komunitné plánovanie odvíja.

Analýza súčasného stavu v oblasti poskytovania sociálnych služieb

Analýza súčasného stavu v oblasti poskytovania sociálnych služieb úzko nadväzuje na socio-demografickú analýzu a predstavuje neoddeliteľnú súčasť komunitného plánu, pretože iba na základe monitoringu súčasnej situácie je možné identifikovať silné a slabé stránky samosprávy v oblasti poskytovania sociálnych služieb a navrhnúť konkrétne možnosti ich budúceho rozvoja. V rámci nasledujúcej textovej časti preto popisujeme aktuálny stav sociálnej starostlivosti vo vzťahu k jednotlivým cieľovým skupinám, ktoré sme bližšie špecifikovali v predchádzajúcej kapitole.

Obyvatelia, rodiny, deti a mládež

Spoločný priestor pre všetkých obyvateľov mestskej časti Bratislava – Nové Mesto vytvára **Komunitné centrum na Orvučskej ulici č. 5**. Cieľom centra je zlepšiť kvalitu života jednotlivcov a celej komunity. Činnosť centra zabezpečujú koordinátor a asistent. Poslaním komunitného centra je:

- a. poskytovať sociálne, odborné a komunitné služby bez rezidencie klienta:
 - poskytovanie vzdelávacích a voľno časových aktivít,
 - podpora záujmovej činnosti,
 - zvyšovanie sociálnych zručností, kompetencií a sociálnej mobility,
 - prevencia a predchádzanie sociálno-patologických javov a rizikového správania sa,
 - prevencia sociálnej exklúzie,
 - vzdelávanie a spolupráca s organizáciami,
 - poskytovanie sociálnych poradenských činností pre potreby komunity a klienta,
 - poskytovanie služieb pre potreby jednotlivca, skupiny a ich vzájomnej interakcie,
 - pomoc pri uplatňovaní práv a právom chránených záujmov fyzických osôb,
 - poskytovanie komunitnej práce a komunitnej rehabilitácie,
- b. vykonávanie preventívnych aktivít,
- c. zabezpečovanie záujmovej činnosti.

V komunitnom centre bol v roku 2017 realizovaný projekt Bezpečie – most, ktorý sa zaoberal kyberšikanou a šikanou a mal formu prednášok pre deti zo základných škôl. Pre seniorov boli organizované rôznorodé aktivity so sociálnym kontextom ako je psychologické poradenstvo, ergoterapia či pohybová terapia.

Fyzickej osobe, ktorá opatruje fyzickú osobu s ťažkým zdravotným postihnutím s trvalým pobytom v mestskej časti, avšak dočasne nemôže toto opatrovanie vykonávať, môže

byť mestskou časťou poskytnutá **odľahčovacia služba**. Cieľom odľahčovacej služby je umožniť fyzickej osobe, ktorá opatruje fyzickú osobu s ťažkým zdravotným postihnutím, odpočinok na účel udržania jej fyzického a duševného zdravia a prevencie jeho zhoršenia. Odľahčovacia služba sa poskytuje na celé dni, najviac 30 dní v kalendárnom roku, v rozsahu najmenej 12 hodín denne.

Odľahčovacia služba sa zabezpečuje na základe písomnej žiadosti fyzickej osoby, ktorej súčasťou je Rozhodnutie úradu práce, sociálnych vecí a rodiny o peňažných príspevkoch na opatrovanie fyzickej osoby s ťažkým zdravotným postihnutím s trvalým pobytom v mestskej časti. Mestská časť zabezpečí odľahčovaciu službu u poskytovateľa sociálnych služieb, ktorým sú zariadenia opatrovateľskej služby v zriaďovateľskej pôsobnosti hlavného mesta SR Bratislavy. Podmienky poskytovania odľahčovacej služby ako aj výška úhrady za túto sociálnu službu sú predmetom Všeobecne záväzného nariadenia č. 8/2016 z 8.11.2016 o poskytovaní a úhradách za sociálne služby.

Mestská časť môže v nadväznosti na schválený rozpočet na príslušný rok poskytnúť **dotáciu z rozpočtu mestskej časti** na podporu vybraných oblastí, medzi ktoré v zmysle VZN č. 5/2016 zo dňa 14.6.2016 v znení VZN č. 3/2017 patrí aj **sociálna oblasť, humanitárna a charitatívna činnosť**. Dotáciu je možné poskytnúť právnickým osobám, ktorých zakladateľom je mestská časť, a to na konkrétne úlohy a akcie vo verejnom záujme alebo v prospech rozvoja územia mestskej časti. Právnickým osobám, ktorých zakladateľom nie je mestská časť a fyzickým osobám – podnikateľom je možné poskytnúť dotáciu z rozpočtu mestskej časti iba vtedy, ak majú sídlo alebo trvalý pobyt na území mestskej časti, alebo ktorí pôsobia, vykonávajú činnosť na území mestskej časti, alebo poskytujú služby obyvateľom mestskej časti. Týmto subjektom môže mestská časť poskytovať dotácie len na podporu všeobecne prospešných služieb a verejnoprospešných účelov, na podporu podnikania a zamestnanosti (najmä aktivity v oblasti **sociálnej pomoci a humanitárnej starostlivosti**, vzdelávania, školstva, kultúry, telesnej výchovy a športu, životného prostredia a zdravotníctva). V rámci sociálnej oblasti, humanitnej a charitatívnej činnosti je možné získať dotáciu:

- na podporu služieb a aktivít nadácií, občianskych združení, záujmových združení – právnických osôb a iných subjektov vyvíjajúcich sociálnu, humanitnú a charitatívnu činnosť na území mestskej časti,
- na podporu podujatí pre postihnuté deti a mládež,
- na podporu činností organizovaných pre deti zo sociálne slabších rodín,
- na podporu sociálnej pomoci zdravotne postihnutým ľuďom, najmä na nákup zdravotných pomôcok,
- pre organizácie poskytujúce sociálnu pomoc deťom a mladistvým v krízových situáciách.

Dotácie sa poskytujú na základe písomnej žiadosti na predpísanom tlačive. Na poskytnutie dotácie nie je právny nárok.

Na preklopenie finančnej tiesne a na mimoriadne výdavky, ktoré obyvatelia s trvalým pobytom na území mestskej časti nedokážu pokryť z vlastného príjmu, môže mestská časť poskytnúť:

- v súlade so zákonom č. 417/2013 Z. z. v znení neskorších predpisov a Štatútom hl. mesta SR Bratislavy a jeho dodatkov **jednorazové dávky v hmotnej núdzi**,
- **jednorazovú finančnú výpomoc** v zmysle Zásad poskytovania finančných výpomocí schválených dňa 17.3.2011. Pri posudzovaní možnosti poskytnutia jednorazovej finančnej výpomoci sa zohľadňujú náklady na stravovanie, náklady na domácnosť a zdravotný stav obyvateľa, resp. spoločne posudzovaných osôb,
- **jednorazový finančný príspevok na zakúpenie školských potrieb** matke, ktorá má trvalý pobyt v mestskej časti Bratislava – Nové Mesto a ktorej dieťa nastupuje do prvej triedy obecnej základnej školy v mestskej časti Bratislava – Nové Mesto,
- v priebehu roka 2-krát **finančnú výpomoc rodinám, v ktorých sa matke súčasne narodili dve a viac detí** (matka musí mať trvalý pobyt v mestskej časti Bratislava – Nové Mesto), a to na úhradu zvýšených nákladov,
- **príspevok na letnú detskú rekreáciu** pre deti zo sociálne slabších rodín,
- **finančný dar pri narodení dieťaťa** matke, ktorá má trvalé bydlisko v mestskej časti Bratislava – Nové Mesto pred jeho narodením,
- **jednorazovú finančnú výpomoc k vianočným sviatkom** obyvateľom, ktorí poberajú dávku v hmotnej núdzi, obyvateľom, ktorým boli zverené deti do starostlivosti, ktorá nahrádza starostlivosť rodičov, obyvateľom z evidencie úradu práce, sociálnych vecí a rodiny a osamelým dôchodcom s nízkym dôchodkom, ktorý je ich jediný zdroj príjmu a ktorí o to požiadajú na základe výzvy Miestneho úradu Bratislava – Nové Mesto uverejnenej v mesačníku Hlas Nového Mesta.

Mestská časť Bratislava – Nové Mesto je správcom **Detských jasí na Robotníckej ulici č. 11** ako sociálneho zariadenia, ktorého úlohou je dopĺňať rodinnú výchovu počas zamestnania rodičov o výchovno-vzdelávaciu činnosť zameranú na všestranný rozvoj osobnosti detí. Novelou zákona o sociálnych službách sa detské jasle zmenia na **zariadenie starostlivosti o deti do troch rokov veku dieťaťa**, ktoré sú definované nasledovne:

(1) V zariadení starostlivosti o deti do troch rokov veku dieťaťa sa poskytuje služba na podporu zosúladovania rodinného života a pracovného života poskytovaním starostlivosti o dieťa do konca kalendárneho roka, v ktorom dovŕši tri roky veku, ak sa rodič alebo fyzická osoba, ktorá má dieťa zverenú do osobnej starostlivosti na základe rozhodnutia súdu, pripravuje na povolanie štúdiom na strednej škole alebo vysokej škole, pripravuje na trh práce alebo vykonáva aktivity spojené so vstupom alebo návratom na trh práce alebo zárobkovú činnosť.

(2) V zariadení starostlivosti o deti do troch rokov veku dieťaťa sa poskytujú: bežné úkony starostlivosti o dieťa, stravovanie, výchova.

(3) V zariadení starostlivosti o deti do troch rokov veku dieťaťa je možné poskytovať starostlivosť najviac o 12 detí v jednej dennej miestnosti, ktorá spĺňa funkciu herne a spálne; to platí aj ak je spáľňa stavebne oddelená od herne a deti užívajú oba tieto priestory. Počet detí podľa prvej vety je možné zvýšiť najviac o tri deti, ak sa v dennej miestnosti alebo v priestoroch spálne a herne neposkytuje starostlivosť o dieťa do jedného roku veku.

V súvislosti s transformáciou detských jasí na sociálnu službu zariadenie starostlivosti o deti do troch rokov veku dieťaťa vzniknú mestskej časti v rámci aktuálneho plánovacieho obdobia viaceré úlohy. Mestská časť bude musieť požiadať o registráciu tejto sociálnej služby, vytvoriť všeobecne záväzné nariadenie upravujúce podmienky fungovania a poskytovania

služby, vyriešiť otázku organizačnej štruktúry (prípustný počet detí pripadajúci na jedného pracovníka a kvalifikačné požiadavky na zamestnancov zariadenia) a pod.

Aktuálne už došlo k premenovaniu jasí na zariadenie starostlivosti o deti do troch rokov veku dieťaťa. Zároveň došlo k navýšeniu počtu zamestnancov zariadenia tak, aby bola splnená požadovaná vzdelanostná štruktúra a počet pracovníkov pripadajúcich na jedno dieťa. Počet zamestnancov sa zvýšil o 4 sestry a zastupujúceho pracovníka. Zariadenie v súčasnosti už disponuje bezbariérovým vstupom do objektu, avšak v budúcnosti bude potrebné vyriešiť ešte bezbariérovosť vnútorných priestorov. V tomto prípade zariadenie využije prechodné obdobie a za financuje potrebné stavebné úpravy z nenávratného finančného príspevku. Z dôvodu hygienických obmedzení bola kapacita zariadenia znížená o 5 detí. V minulosti zariadenie už prešlo rekonštrukciou kuchyne a výmenou starého materiálno-technického vybavenia (postelí, matracov, ústavného oblečenia pre deti a pod.). Z potrebných opatrení bude dôležité ešte zabezpečenie výmeny hracích prvkov na dvore tak, aby spĺňali bezpečnostné predpisy a požiadanie o vydanie registračnej karty pre nové sociálne zariadenie.

Seniori

Mestská časť Bratislava – Nové Mesto poskytuje sociálnu službu **stravovania sa v jedálni** fyzickej osobe, ktorá:

- nemá zabezpečené nevyhnutné podmienky na uspokojovanie základných životných potrieb,
- má ťažké zdravotné postihnutie alebo nepriaznivý zdravotný stav, alebo
- dovŕšila dôchodkový vek
- a súčasne má trvalý pobyt v mestskej časti.

Stravovanie sa zabezpečuje v piatich denných centrách ako výdajných stredísk stravy. Môže sa poskytovať aj prostredníctvom **donášky stravy do domácnosti fyzickej osoby** s trvalým pobytom v mestskej časti, ktorá dovŕšila dôchodkový vek a má vydané právoplatné rozhodnutie o odkázanosti na sociálnu službu. Donášku zabezpečuje opatrovateľská služba.

Podmienky poskytovania sociálnej služby stravovania sa ako aj výška úhrady za túto sociálnu službu sú predmetom Všeobecne záväzného nariadenia č. 8/2016 z 8.11.2016 o poskytovaní a úhradách za sociálne služby.

Osobám, ktoré dovŕšili dôchodkový vek (ale aj fyzickej osobe s ťažkým zdravotným postihnutím alebo nepriaznivým zdravotným stavom, rodičovi s dieťaťom alebo starému rodičovi s vnúčatami) môže byť poskytnutá sociálna služba **denného centra**. V dennom centre sa poskytuje najmä poradenstvo a záujmová činnosť, pričom ide o zariadenie pre fyzické osoby s trvalým pobytom v mestskej časti s celoročnou prevádzkou.

Poslaním denného centra je:

- podnecovať aktivity osôb, ktoré dovŕšili dôchodkový vek, fyzických osôb s ťažkým zdravotným postihnutím alebo nepriaznivým zdravotným stavom, rodičov s dieťaťom, alebo starých rodičov s vnúčatami, začleňovať ich do života spoločnosti a napomáhať pri primeranom kultúrno-spoločenskom uplatnení a realizácii osobných záľub,

- poskytovať niektoré služby, ako napr. občerstvenie,
- zapájať členov centra do aktivít záujmových krúžkov (napr. vyšívanie, paličkovanie, háčkovanie, ale aj cvičenie, spoločenské hry, a pod.),
- organizovať návštevu kultúrnych podujatí, prednášky k aktuálnym problémom, diskusné stretnutia, v spolupráci s Miestnym úradom Bratislava – Nové Mesto pripravovať, realizovať zájazdy, vychádzky, tanečné zábavy, návštevy divadelných a filmových predstavení, pre jubilujúcich členov centra zabezpečovať spoločenské posedenia a stretnutia,
- pomáhať pri ochrane životného prostredia, poriadku a čistoty v okolí centra, organizovať separovaný zber papiera a iných druhotných surovín,
- navštevovať chorých členov centra a napomáhať im v ťažkej životnej situácii,
- umožniť sledovať televízne vysielanie, prístup k výpočtovej technike, ako aj k dennej tlači a časopisom.

V súčasnosti na území mestskej časti Bratislava – Nové Mesto pôsobí 8 denných centier:

- Denné centrum Vajnorská, Vajnorská 51, 831 03 Bratislava;
- Denné centrum „Domovinka“, Nobelova 30, 831 02 Bratislava;
- Denné centrum „Zlatý dážď“, Račianska 89, 831 02 Bratislava;
- Denné centrum Športová, Športová 1, 831 04 Bratislava;
- Denné centrum Chemická, Chemická 1, 831 04 Bratislava;
- Denné centrum Jeséniova, Jeséniova 51, 831 01 Bratislava;
- Denné centrum Stromová, Stromová 18, 831 01 Bratislava;
- Denné centrum Sibírska, Sibírska 37, 831 02 Bratislava.

V denných centrách sa priebežne stretáva na spoločensko-kultúrnych podujatiach, ale aj denne spravidla pri káve, čaji, ručných prácach, spoločenských hrách, čítaní tlače, sledovaní televízie, záujmových a spoločenských činnostiach a rozhovoroch viac ako tisíc stálych členov. Centrá sú využívané aj mimo prevádzkových hodín, jednak ako priestor pre vydávanie obedov seniorom, ale aj na iné účely v zmysle Pravidiel a postupu pri využívaní priestorov denného centra inými organizáciami.

Podmienky poskytovania sociálnej služby denného centra ako aj výška úhrady za túto sociálnu službu sú predmetom Všeobecne záväzného nariadenia č. 8/2016 z 8.11.2016 o poskytovaní a úhradách za sociálne služby.

V mestskej časti Bratislava – Nové Mesto sa v súčasnosti **nenachádza zariadenie opatrovateľskej služby ani zariadenie pre seniorov**, avšak po týchto sociálnych službách je zo strany obyvateľov dopyt, preto ich zriadenie je medzi zámermi mestskej časti v rámci aktuálneho plánovacieho obdobia.

Ťažko zdravotne postihnutí

Osobám nachádzajúcim sa v nepriaznivej sociálnej situácii z dôvodu ťažkého zdravotného postihnutia či nepriaznivého zdravotného stavu poskytuje mestská časť Bratislava

– Nové Mesto **opatrovateľskú službu**. Opatrovateľská služba je sociálna služba poskytovaná fyzickej osobe, ktorá je:

- odkázaná na pomoc inej fyzickej osoby a jej stupeň odkázanosti je najmenej II podľa prílohy č. 3 a) zákona o sociálnych službách,
- odkázaná na pomoc pri úkonoch sebaobsluhy, úkonoch starostlivosti o svoju domácnosť a základných sociálnych aktivitách podľa prílohy č. 4 zákona o sociálnych službách.

Podmienkou poskytovania opatrovateľskej služby je právoplatné rozhodnutie o odkázanosti na túto službu. Rozhodnutie sa vydáva na základe písomnej žiadosti fyzickej osoby s trvalým pobytom v mestskej časti. Predpokladom vydania rozhodnutia o odkázanosti na sociálnu službu je posudková činnosť, ktorou je lekárska posudková činnosť a sociálna posudková činnosť. Opatrovateľská služba sa poskytuje na dobu počas splnenia podmienok trvania nároku na tento druh sociálnej služby. Poskytuje sa terénou formou v prirodzenom domacom prostredí, v mieste trvalého pobytu fyzickej osoby v mestskej časti, len v pracovných dňoch a v pracovnom čase. Výkon opatrovateľskej služby zabezpečujú poverení zamestnankyne (opatrovateľky), s ktorými má mestská časť uzatvorenú pracovnú zmluvu. Opatrovateľskú službu nemožno poskytovať fyzickej osobe:

- ktorej sa poskytuje celoročná pobytová sociálna služba,
- ktorá je opatrovaná fyzickou osobou, ktorej sa poskytuje peňažný príspevok na opatrovanie
- ktorej sa poskytuje peňažný príspevok na osobnú asistenciu,
- ktorej je nariadená karanténa pre podozrenie z nákazy prenosnou chorobou a pri ochorení touto nákazou.

Úhrada za opatrovateľskú službu sa za kalendárny mesiac určí podľa rozsahu poskytovaných úkonov a zodpovedajúcej sumy za stanovený:

- úkon sebaobsluhy,
- úkonov starostlivosti o domácnosť,
- základných sociálnych aktivít,
- a dohľad pri všetkých úkonoch.

Mestská časť v roku 2016 poskytla terénnu opatrovateľskú službu v zmysle § 41 zákona č. 448/2008 Z. z. o sociálnych službách cca 130 občanom – všetci boli poberateľmi starobného, invalidného alebo výsluhového dôchodku.

Podmienky poskytovania opatrovateľskej služby ako aj výška úhrady za túto sociálnu službu sú predmetom Všeobecne záväzného nariadenia č. 8/2016 z 8.11.2016 o poskytovaní a úhradách za sociálne služby.

Okrem opatrovateľskej služby poskytuje mestská časť zdravotne ťažko postihnutým po splnení podmienok **sociálnu službu stravovania sa v jedálni** a **sociálnu službu denného centra**. Obe služby sú bližšie špecifikované v podkapitole Seniori, preto sa im na tomto mieste opätovne nevenujeme.

Osoby ohrozené sociálnym vylúčením

Sociálne slabším a odkázaným obyvateľom mestskej časti je určená **sociálna výdajňa potravín a spotrebného tovaru** – prevádzka nachádzajúca sa v priestoroch zverených Hlavným mestom SR Bratislava mestskej časti do správy, v ktorej sa poskytuje bezplatná pomoc osobám v ťažkej sociálnej situácii formou zabezpečenia základných životných a stravovacích potrieb obyvateľov. Sortiment výdajne tvoria potraviny, potravinárske výrobky a iný rozličný tovar osobnej spotreby, ktorý do výdajne darujú najmä prostredníctvom Potravinovej banky SR tretie osoby (obchodné potravinové reťazce, výrobcovia potravín a pod.).

Podmienkou poskytnutia bezplatnej pomoci prostredníctvom sociálnej výdajne potravín a spotrebného tovaru je trvalý pobyt žiadateľa na území mestskej časti a vysporiadané finančné záväzky voči mestskej časti. Ak má žiadateľ deti v povinnej školskej dochádzke, nesmú byť evidované ako záškoláci. Žiadateľ, ktorý je občanom v hmotnej núdzi, predkladá potvrdenie z úradu práce, sociálnych vecí a rodiny. Žiadateľ, ktorý je poberateľom dôchodku, predloží potvrdenie zo Sociálnej poisťovne. Poberatelia dôchodku – jednotlivci – splnia podmienku nároku na pomoc, ak ich dôchodok nepresahuje 380 € a je ich jediným príjmom; poberatelia – dvojica – splnia podmienku nároku na pomoc, ak ich dôchodok nepresahuje 700 €, ak je ich jediným príjmom.

Poskytovanie pomoci v sociálnej výdajni potravín a spotrebného tovaru sa uskutočňuje prostredníctvom kartového systému. Oddelenie sociálnych služieb vydá žiadateľovi čipovú kartu, ktorou sa žiadateľ vo výdajni preukáže. Na každý kalendárny mesiac získa žiadateľ alikvotný počet bodov podľa počtu dní. Tieto body si žiadateľ môže vymeniť za potraviny. Karta je neprenosná na inú osobu a počet bodov na karte je neprenosný na ďalší kalendárny mesiac. Kredit na čipovej karte sa obnovuje automaticky, vždy k prvému dňu príslušného kalendárneho mesiaca.

Žiadateľ je povinný uhradiť jednorazový administratívny poplatok za vydanie a prevádzkovanie čipovej karty. Poskytovanie pomoci sa prehodnocuje každých 6 mesiacov. Držiteľ čipovej karty je povinný do 8 pracovných dní nahlásiť všetky nové skutočnosti, ktoré môžu mať vplyv na poskytovanie pomoci. Podmienky poskytovania pomoci v sociálnej výdajni potravín a spotrebného tovaru upravujú Zásady poskytovania pomoci občanom v sociálnej výdajni potravín a spotrebného tovaru.

S cieľom zamedziť sociálnej izolácii osamelých osôb prevádzkuje Miestny úrad mestskej časti Bratislava – Nové Mesto **telefónnu linku pre osamelých obyvateľov** (0908 321 737). Linka funguje nepretržite a poskytuje informácie a pomoc osamelým osobám pri riešení ich problémov. Osamelým seniorom, ktorí zatelefonojú na túto linku, zavolá realizátorka projektu naspäť na účet miestneho úradu.

Problematika ľudí bez domova je v kompetencii Magistrátu hlavného mesta SR Bratislavy, ktoré vypracovalo aj Konceptiu pomoci ľuďom bez domova. Dokument uvádza, že na území MČ Bratislava – Nové Mesto sa nachádza 5,6 % z celkového počtu ľudí bez domova žijúcich v Bratislave. Z uvedeného dôvodu magistrát nestanovil mestskej časti Nové Mesto osobitné povinnosti vo vzťahu k tejto problematike. Mestská časť disponuje **terénnym pracovníkom, ktorý rieši problematiku ľudí bez domova** – spolupracuje s úradmi a inštitúciami na zabezpečení základných životných potrieb a vytváraní pracovných návykov ľudí

bez domova, poskytuje im základné poradenstvo a pomoc pri vybavovaní dokladov a vedie motivačné rozhovory zamerané na zmenu sociálnej situácie človeka.

S cieľom riešiť nepriaznivú sociálnu situáciu mestská časť v minulosti spolupracovala, aktuálne stále spolupracuje a je aj do budúcnosti otvorená spoluprácam s poskytovateľmi sociálnych služieb zo súkromného a tretieho sektora. Mestská časť finančne, ale aj nefinančne podporuje jednak samotné neverejné organizácie poskytujúce sociálne služby, ale aj jednotlivcov po splnení podmienok pre poskytnutie konkrétnej formy pomoci, ak o ňu požiadajú. Zároveň mestská časť aj z vlastnej iniciatívy vyhľadáva a pomáha osobám ohrozeným sociálnym vylúčením.

SWOT analýza

Na základe vyššie uvedeného popisu súčasnej situácie je možné zostaviť tzv. SWOT analýzu, ktorá sumarizuje **silné a slabé stránky** mestskej časti v oblasti poskytovania sociálnych služieb a identifikuje tiež **príležitosti a ohrozenia** vplyvajúce na jej rozvoj. Prehľad uvedených atribútov zachytáva nasledujúca tabuľka.

Silné stránky	Slabé stránky
<ul style="list-style-type: none"> • existencia opatrovateľskej služby • prítomnosť 8 denných centier • zabezpečený rozvoz stravy • možnosť stravovania sa v jedálni • dostupnosť odľahčovacej služby • aktívne komunikačné kanály: funkčná a interaktívna webová stránka mestskej časti, TV Bratislava, časopis Hlas Nového Mesta • prevencia sociálnej izolácie (linka pre osamelých obyvateľov, prítomnosť komunitného centra a pod.) • sociálna výdajňa potravín a spotrebného tovaru • existencia strategických dokumentov rozvoja mestskej časti (PHRSR, KPSS a pod.) 	<ul style="list-style-type: none"> • absencia zariadenia pre seniorov • absencia zariadenia opatrovateľskej služby • nízka miera plnenia zámerov vytýčených v sociálnej oblasti v minulom plánovacom období • trvalá prítomnosť ľudí bez domova, výskyt sociálno-patologických javov, rizikového správania sa • nedostatok bezbariérových prístupov pre telesne postihnuté osoby • nedostatok terénnych sociálnych pracovníkov
Príležitosti	Ohrozenia
<ul style="list-style-type: none"> • záujem samosprávy o využívanie nenávratnej finančnej pomoci • možnosť nadviazania cezhraničnej spolupráce • možnosť nadväzovania spolupráce mestskej časti so súkromnými poskytovateľmi sociálnych služieb • zvýšenie kvality života obyvateľov mestskej časti užším previazaním zdravotnej a sociálnej starostlivosti – sieťovanie sociálnych služieb • debarierizácia budov a verejných priestranstiev • vybudovanie chýbajúcich zariadení: zariadenia opatrovateľskej služby a zariadenia pre seniorov 	<ul style="list-style-type: none"> • nedostatok finančných prostriedkov • obmedzené možnosti získavania nenávratných finančných príspevkov zo štrukturálnych fondov pre celé územie Bratislavy • zhoršujúca sa sociálna situácia niektorých skupín obyvateľstva, prehĺbovanie sociálnych rozdielov • zvyšujúci sa počet občanov odkázaných na sociálnu pomoc • nedostupnosť/ťažšia dostupnosť vybraných štatistických údajov o obyvateľstve, ktoré je ohrozené sociálnym vylúčením • zmena legislatívy kladúca nové požiadavky na poskytovanie

<ul style="list-style-type: none"> • lepšia informovanosť verejnosti o dostupných možnostiach v oblasti poskytovania sociálnych služieb • podpora preventívnych opatrení, ktorými možno predchádzať sociálnej exklúzii 	<p>sociálnych služieb</p> <ul style="list-style-type: none"> • nízky záujem obyvateľov o komunitné plánovanie
--	--

Tab. č. 11 SWOT analýza. Zdroj: Vlastné spracovanie

Výsledky verejného prieskumu

S cieľom spracovať Komunitný plán sociálnych služieb mestskej časti Bratislava – Nové Mesto na roky 2017 – 2021 tak, aby čo najlepšie zachytával reálnu situáciu v oblasti poskytovania sociálnych služieb a tiež potreby cieľových skupín komunitného plánovania, vyzvala samospráva obyvateľov mestskej časti a organizácie pôsobiace v mestskej časti vyjadriť svoju spokojnosť s dostupnosťou, sortimentom a kvalitou sociálnych služieb poskytovaných na území mestskej časti, vďaka čomu samospráva získala cennú informačnú bázu pre potreby komunitného plánovania.

Obyvatelia mestskej časti ako aj organizácie pôsobiace v mestskej časti Bratislava – Nové Mesto mali od 14. decembra 2016 do 31. januára 2017 možnosť zapojiť sa do **dotazníkového prieskumu** monitorujúceho jednak súčasný stav sociálnych služieb dostupných obyvateľom a potreby obyvateľov, ale tiež predstavy obyvateľov a organizácií o tom, ako by sa mali sociálne služby na území mestskej časti v budúcnosti vyvíjať. Prieskum pre organizácie bol napokon z dôvodu nízkej spätnej väzby o 3 mesiace predĺžený.

Prieskum realizovala mestská časť formou on-line aj printových dotazníkov. O možnosti zapojiť sa do prieskumu informovala mestská časť verejnosť na svojej webovej stránke, v časopise Hlas Nového Mesta ako aj priamym oslovením organizácií e-mailom a obyvateľov prostredníctvom Tlačovej agentúry Slovenskej republiky. **Do dotazníkového prieskumu sa zapojilo 23 obyvateľov a 4 organizácie.**

Výsledky prieskumu – obyvatelia

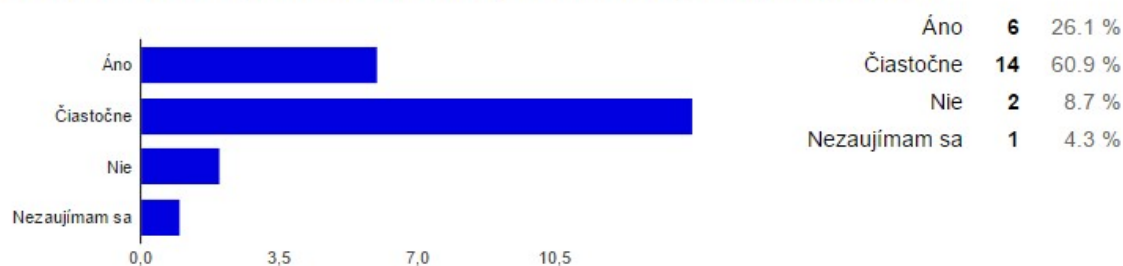
Do prieskumu na účely zostavenia komunitného plánu sa zapojilo 16 žien a 7 mužov. Najviac respondentov bolo vo veku 50 – 64 rokov (takmer polovica) a vo veku viac ako 65 rokov (viac ako štvrtina respondentov). Viac ako štvrtina respondentov mala v čase zapojenia sa do prieskumu najvyššie dosiahnuté vzdelanie vysokoškolské humanitné, vyše 21 % vysokoškolské technické a zhodne 21 % stredné odborné. Takmer 40 % respondentov bolo v čase prieskumu zamestnaných vo verejnom sektore, štvrtinu predstavovali starobní dôchodcovia a 17 % respondentov tvorili zamestnanci v rámci súkromného sektora.

Vyše 62 % respondentov v prieskume uviedlo, že na území mestskej časti Bratislava – Nové Mesto bývajú dlhšie ako 21 rokov. Viac ako tretina respondentov býva v domácnosti

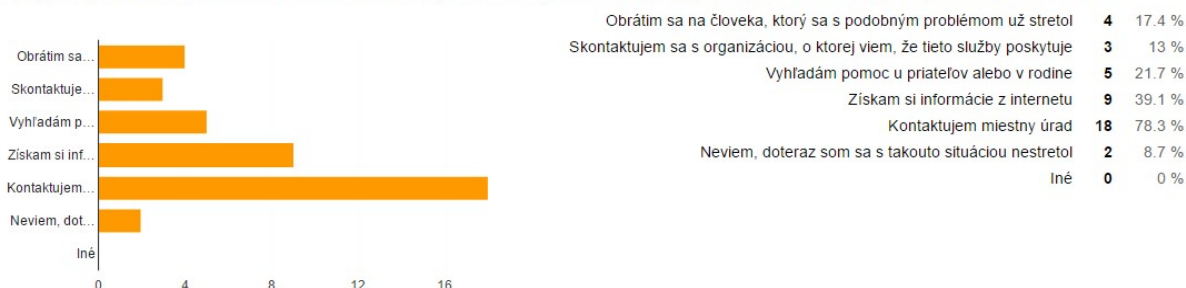
osamote, jednu štvrtinu respondentov tvorili manželia žijúci v domácnosti bez detí, resp. v domácnosti, kde deti sa už osamostatnili. Vyše 17 % respondentov zastupovali osoby žijúce s partnerom a dieťaťom/deťmi v jednej domácnosti. Do prieskumu sa zapojila aj jedna viacgeneračná domácnosť a traja jednotlivci žijúci sami s dieťaťom.

Zo všetkých respondentov vyše 56 % v súčasnosti nevyužíva žiadnu sociálnu službu a súčasne takmer 74 % respondentov nevyužíva žiadnu sociálnu službu na území mestskej časti Bratislava – Nové Mesto. Inak povedané, **cca 44 % respondentov v súčasnosti patrí medzi prijímateľov nejakej sociálnej služby (bez ohľadu na to, či ju prijímajú na území MČ Nové Mesto alebo nie)**. Vyše 43 % opýtaných ani v horizonte najbližších 5 rokov neplánuje využívať žiadnu sociálnu službu. **Vyššie 17 % prejavilo záujem o služby komunitného centra, takmer 9 % o domácu opatrovateľskú službu a zhodne takmer 9 % o stravovanie sa v jedálni.** Prehľad vybraných odpovedí všetkých respondentov týkajúcich sa kvality a ponuky sociálnych služieb dostupných na území mestskej časti zachytáva nasledujúcich 6 grafov.

Máte prehľad o tom, aké sociálne služby sú v mestskej časti poskytované?



Ak by ste potrebovali získať informácie o niektorej zo sociálnych služieb poskytovaných v mestskej časti, na koho sa obrátite?



Ako by ste riešili situáciu v prípade trvalého zdravotného postihnutia člena Vašej rodiny?



Ste spokojný/á s rozsahom (ponukou) sociálnych služieb poskytovaných v mestskej časti Bratislava - Nové Mesto?



Ste spokojný/á s kvalitou sociálnych služieb poskytovaných v mestskej časti Bratislava - Nové Mesto?



Viete, že povinnosť poskytovať sociálne služby ukladá samospráve zákon 448 z roku 2008 o sociálnych službách?



Súčasťou prieskumu boli aj otvorené otázky, v rámci ktorých mohli respondenti viac rozpísať svoje pripomienky a predstavy o sociálnych službách. Respondenti vyčítali mestskej časti najmä **nízku informovanosť verejnosti o sociálnych službách, nedostatočné kapacity existujúcich sociálnych zariadení a nedostatočné aktivity v oblasti pomoci invalidným občanom.** Medzi návrhmi sa objavili **požiadavky na prepojenie života mladých so seniormi spoločnými aktivitami, venovanie väčšej pozornosti problematike ľudí bez domova, poskytovanie konkrétnych návodov ako postupovať v rôznych sociálnych situáciách (sociálna poradňa), zriadenie funkčnej polikliniky so špecializovanou starostlivosťou (onkológia, rádiológia, vodoliečba a pod. – mimo kompetencie KPSS) a zriadenie výdajne zdravotníckych pomôcok (mimo kompetencie KPSS).**

Výsledky prieskumu – organizácie

Do dotazníkového prieskumu sa spomedzi organizácií/združení zapojili:

- **Domov sv. Jána z Boha, n. o.** – organizácia zhodnotila podmienky v mestskej časti za čiastočne vhodné pre jej činnosť. Kvalitu poskytovaných sociálnych služieb organizácia ohodnotila známkou 3. Ponuku sociálnych služieb nepovažuje za dostatočnú. Je názoru, že na území mestskej časti chýbajú sociálne byty, domov na polceste, útulky, nocľahárne. Konštatuje, že na území MČ chýbajú nadväzujúce sociálne služby a kapacita súčasných sociálnych služieb je nepostačujúca.
- **Občianske združenie Odysseus** – uvádza, že v mestskej časti nie sú vytvorené vhodné podmienky pre jeho činnosť a súčinnosť/podpora združenia zo strany mestskej časti je nízka. Kvalitu poskytovaných sociálnych služieb združenie ohodnotilo známkou 4. Ponuku sociálnych služieb považuje za čiastočne postačujúcu.
- **Mládež ulice** – považuje podmienky v mestskej časti za čiastočne vhodné pre jeho činnosť. Konštatuje, že na území MČ chýbajú nadväzujúce sociálne služby a kapacita súčasných sociálnych služieb je nepostačujúca. Kvalitu poskytovaných sociálnych služieb organizácia ohodnotila známkou 3. Ponuku sociálnych služieb považuje za čiastočne postačujúcu. Je názoru, že na území MČ je nedostatočne rozvinutá nízkoprahová sociálna služba pre deti a rodinu.

- **DEPAUL SLOVENSKO, nezisková organizácia** – označila podmienky v mestskej časti za čiastočne vhodné pre jej činnosť. Uvádza, že v MČ chýba systematická pomoc pre ľudí bez domova. Je názoru, že do riešenia tejto problematiky by mala byť zapojená aj MČ. Kvalitu poskytovaných sociálnych služieb organizácia ohodnotila známkou 3. Ponuku sociálnych služieb nepovažuje za dostatočnú. Podľa organizácie na území MČ chýba aktívna terénna práca napojená na ďalšie podporné služby, bežný útulok, podpora samostatného bývania, podpora dobrovoľníckych aktivít a podporných služieb a služba prevencie straty bývania.

Všetky organizácie sa v prieskume vyjadrili, že považujú za potrebné, aby im mestská časť poskytovala súčinnosť pri ich aktivitách. V tejto súvislosti je žiaduce poznamenať, že riešenie požiadaviek organizácií spadá do pôsobnosti viacerých oddelení miestneho úradu, nielen oddelenia sociálnych služieb.

Výsledky kvalitatívnych prieskumov

Dňa 24. apríla 2017 sa uskutočnilo **verejné prerokovanie** KPSS v priestoroch Miestneho úradu MČ Bratislava – Nové Mesto, ktorého sa mohla zúčastniť široká verejnosť a dokument KPSS pripomienkovať. KPSS bol s dostatočným predstihom pred stretnutím zverejnený na internete na webovej stránke MČ a bol tiež distribuovaný v tlačenej podobe do denných centier. Verejného prerokovania KPSS sa zúčastnilo 26 osôb. Otázky a pripomienky k dokumentu KPSS boli prerokované a zodpovedné priamo na mieste.

Ďalej boli v rámci samostatného prieskumu e-mailom oslovení **neverejní registrovaní poskytovatelia sociálnych služieb**, aby poskytli mestskej časti:

- informácie o kapacite zariadenia/soc. služby,
- informácie o reálnom počte užívateľov zariadenia/soc. služby,
- informácie o prípadnom plánovanom rozširovaní kapacity soc. služby (o koľko miest a do kedy),
- predstavy o prípadnej spolupráci s mestskou časťou BA – Nové Mesto s cieľom zvýšiť kvalitu poskytovaných sociálnych služieb, zabezpečiť dostatočnú ponuku sociálnych služieb a zvýšiť ich adresnosť,
- informácie o kvalite a kvantite materiálno-technického vybavenia zariadenia/združenia/organizácie (postačujúce/nepostačujúce, nové/zastarané a pod.),
- informácie o počte pracovníkov poskytujúcich sociálnu službu,
- predstavy o ďalšom rozvoji zariadenia/poskytovaných soc. služieb.

Vyššie požadované informácie mestskej časti poskytli: Domov sociálnych služieb pre deti a dospelých SIBÍRKA, Domov sv. Jána z Boha, n.o., Domov pre každého, Centrum včasnej intervencie Bratislava, n.o., Mládež ulice a Depaul Slovensko, n.o. Získané informácie pomohli mestskej časti utvoriť si obraz o aktuálnej situácii neverejných poskytovateľov a ich predstavách o možnej vzájomnej spolupráci s miestnym úradom. Mestská časť je otvorená spolupráci s neverejnými poskytovateľmi sociálnych služieb pri riešení nepriaznivej sociálnej situácie obyvateľov.

Participatívne oddelenie Miestneho úradu MČ Bratislava – Nové Mesto iniciovalo **verejný prieskum aj v jednotlivých denných centrách mestskej časti**. Prieskum mal formu skupinových neštruktúrovaných rozhovorov, ktoré sa konali:

- 22. 6. 2017 v DC Sibírska 37 a DC Nobelova 30,
- 26. 6. 2017 v DC Chemická 1 a DC Stromová 18,
- 27. 6. 2017 v DC Vajnorská 51 a DC Jeséniova 51,
- 28. 6. 2017 v DC Račianska 89 a
- 4. 7. 2017 v DC Športová 1.

Zrealizovaných bolo teda 8 stretnutí v denných centrách, ktorých sa zúčastnilo celkovo cca 97 seniorov. Okrem toho participatívne oddelenie zrealizovalo 26. 6. 2017 v KC Orvučská 5 aj **stretnutie s poskytovateľmi sociálnej starostlivosti**, ktorého sa zúčastnilo 9 organizácií. Zo všetkých stretnutí bol vyhotovený písomný záznam.

Vzhľadom na rozsah a komplexnosť informácií, ktoré boli v zrealizovaných prieskumoch získané od verejnosti, organizácií a neverejných poskytovateľov sociálnych služieb, neuvádzame v KPSS všetky. Viacero zozbieraných podnetov nespadlo pod kompetencie mestskej časti, prípadne sociálneho oddelenia miestneho úradu, resp. boli nereálne vzhľadom na legislatívne, finančné a iné možnosti mestskej časti. Napriek tomu, že do aktuálneho KPSS sa dostali iba relevantné podnety, mestská časť disponuje komplexnou spätnou väzbou z verejných prieskumov a berie ju na vedomie. Touto cestou ďakujeme všetkým, ktorí sa prieskumov zúčastnili.

V nadväznosti na realizované prieskumy bude cieľom mestskej časti aj v rámci aktuálneho plánovacieho obdobia 2017 – 2021 zabezpečiť **dobrú dostupnosť sociálnych služieb ako aj dobrú informovanosť a zrozumiteľnosť informácií o sociálnych službách pre občanov** posilňovaním otvorenosti a transparentnosti pri plánovaní a poskytovaní sociálnych služieb a zvyšovaním spoluúčasti občanov na rozhodovaní o veciach sociálnych. Hlavnými nástrojmi na dosiahnutie tohto cieľa budú:

- nepretržitá dostupnosť informácií o sociálnych službách pre občanov,
- uplatnenie jednotného a prehľadného systému informovanosti o sociálnych službách na webovej stránke mestskej časti Bratislava – Nové Mesto s pravidelnou aktualizáciou informácií,
- využívanie mediálneho priestoru na propagáciu a oboznamovanie verejnosti s možnosťou využívania sociálnych služieb v mestskej časti.

Informačnými kanálmi mestskej časti Bratislava – Nové Mesto vo veci poskytovania informácií obyvateľom, komunikácie s obyvateľmi ako aj získavania spätnej väzby od obyvateľov budú aj naďalej:

- **webová stránka** mestskej časti (www.banm.sk),
- mesačník mestskej časti **Hlas Nového Mesta** (www.banm.sk/casopis),
- **TV Bratislava** (www.banm.sk/televizia),
- **oddelenie sociálnych služieb** miestneho úradu (www.banm.sk/oddelenie-socialnych-sluzieb/).

STRATEGICKÁ ČASŤ

Vízia

Vízia je súhrnom predstáv o želanej situácii, konečnom stave, ktorý má byť mestskou časťou dosiahnutý na konci plánovacieho obdobia v roku 2021. Vízia pre oblasť poskytovania sociálnych služieb mestskej časti Bratislava – Nové Mesto bola sformulovaná na základe identifikovania silných a slabých stránok, hrozieb a príležitostí (SWOT analýzy). Keďže do spracovania komunitného plánu boli zapojení predstavitelia mestskej časti, odborníci na sociálnu oblasť, poskytovatelia ako aj užívatelia sociálnych služieb, široká verejnosť i ďalšie subjekty, je vízia **adekvátnym odrazom potrieb všetkých zúčastnených partnerov**.

Vízia mestskej časti Bratislava – Nové Mesto vychádza tiež zo strategických cieľov Komunitného plánu sociálnych služieb hlavného mesta SR Bratislavy, ktorými sú:

- **Strategický cieľ č. 1:** Prispievať k tvorbe priaznivých životných podmienok pre rodiny s deťmi, ale aj pre seniorov, usilovať sa o zblížovanie a výmenu skúseností medzi generáciami;
- **Strategický cieľ č. 2:** Napomáhať rozvoju komunit a zapájaniu sa občanov do aktivít záujmových, spoločenských a občianskych organizácií;
- **Strategický cieľ č. 3:** Uskutočňovať programy, ktoré prispievajú k budovaniu Bratislavy ako „zdravého mesta“, podporujúceho zdravý životný štýl;
- **Strategický cieľ č. 4:** Napomáhať dôstojnému životu aj pre nízkoprijemné a inak sociálnym vylúčením ohrozené skupiny obyvateľov;
- **Strategický cieľ č. 5:** Spoluprácou rodiny, občianskej spoločnosti a vzdelávacích inštitúcií trvalo zvyšovať kvalitu výchovy a vzdelávania v meste a prispievať k rozvoju multikultúrnej a tolerantnej spoločnosti.

Na základe uvedeného je vízia mestskej časti Bratislava – Nové mesto v oblasti poskytovania sociálnych služieb nasledovná:

Mestská časť Bratislava – Nové Mesto bude vždy otvoreným, bezpečným a dôstojným miestom pre život svojich občanov bez ohľadu na ich vek, pohlavie, sociálnu situáciu, pôvod, rasu či vierovyznanie. Konanie mestskej časti bude v súlade s cieľom urobiť sociálne služby kvalitnejšími, rozmanitejšími a adresnejšími. Mestská časť bude naklonená inovatívnym prístupom s cieľom riešiť nové výzvy a vyvíjať aktívne úsilie v oblasti prevencie pred sociálnou núdzou a sociálnym vylúčením. Mestská časť vytvorí podmienky pre návrat sociálne vylúčených späť do života komunity.

Vízia mestskej časti bude naplnená realizáciou Komunitného plánu sociálnych služieb mestskej časti Bratislava – Nové Mesto na roky 2017 – 2021. Mestská časť bude rozvoj oblasti poskytovania sociálnych služieb pravidelne **monitorovať, vyhodnocovať a komunitný plán aspoň raz ročne aktualizovať**, a to opätovne aj **v interakcii s ostatnými partnermi**, ktorých sa komunitné plánovanie týka. Takýmto spôsobom bude komunitný plán nepretržite odrážať

aktuálne potreby obyvateľov a situáciu v oblasti poskytovania sociálnych služieb na jednej strane a aktuálne možnosti a zámery mestskej časti na druhej strane.

Návrh stratégie rozvoja

S cieľom dosiahnuť vytýčenú víziu navrhla mestská časť Bratislava – Nové Mesto stratégiu rozvoja sociálnych služieb. Vďaka naplánovaniu jednotlivých krokov mestská časť už na začiatku plánovacieho obdobia vie, na aký zámer, kedy a koľko finančných prostriedkov bude potrebovať, čo jej umožní lepšie, organizovanejšie a efektívnejšie naplňať jednotlivé zámery a následne aj vyhodnocovať úspešnosť svojho konania. Z tohto dôvodu by stratégia rozvoja nemala byť príliš ambiciózna, ale mala by zohľadňovať súčasné podmienky na jednej strane a reálne dostupné možnosti mestskej časti na druhej strane. Iba stanovením racionálnych cieľov môže samospráva dosiahnuť skutočný rozvoj, naopak, vymenovaním dlhého zoznamu nereálnych opatrení iba podporí frustráciu z neschopnosti zmeniť súčasný stav k lepšiemu.

Ako uvádza aktuálny Program rozvoja mestskej časti Bratislava – Nové Mesto na roky 2016 – 2020, v predchádzajúcom plánovacom období mala mestská časť za cieľ zrealizovať 4 projekty s cieľom zvýšiť kvalitu sociálnej infraštruktúry:

1. vybudovanie denného stacionára pre starších ľudí,
2. vybudovanie zariadenia opatrovateľskej služby,
3. vybudovanie zariadenia pre seniorov,
4. vybudovanie komunitného centra na Ovručskej ulici.

Z uvedených zámerov sa podarilo zrealizovať vybudovanie komunitného centra. Vybudovanie denného stacionára je potrebné, avšak za súčasného stavu sa javí reálne iba v prípade, že by bol denný stacionár súčasťou zariadenia pre seniorov, ktorým v súčasnosti mestská časť nedisponuje. Preto iba **vybudovanie zariadenia opatrovateľskej služby a zariadenia pre seniorov zostávajú prioritou pre mestskú časť aj počas aktuálneho plánovacieho obdobia.**

Na obdobie rokov 2017 – 2021 si mestská časť Bratislava – Nové Mesto stanovila nasledujúce ciele, opatrenia a k nim prislúchajúce aktivity, ktorými zamýšľa svoje ciele v oblasti poskytovania sociálnych služieb dosiahnuť:

Ciele, opatrenia a aktivity MČ Bratislava – Nové Mesto na roky 2017 – 2021 pre oblasť poskytovania sociálnych služieb		
Cieľ	Opatrenie	Zámer/aktivita
1. Kvalitná sociálna infraštruktúra	1.1 Zvýšenie kvality sociálnych služieb pre seniorov a ŤZP	1.1.1 Vybudovanie zariadenia opatrovateľskej služby
		1.1.2 Vybudovanie zariadenia pre seniorov

Tab. č. 12 Ciele, opatrenia, aktivity. Zdroj: Program rozvoja MČ Bratislava – Nové Mesto na roky 2016 – 2020

V nadväznosti na definované ciele a k nim prislúchajúce aktivity vykonala mestská časť Bratislava – Nové Mesto monitoring východiskových podmienok – zostavila sumár, v ktorom uvádza, aké kroky už podnikla na dosiahnutie svojich cieľov a aké sú následne jej ďalšie možnosti. Samospráva zvažila kedy, za pomoci koho, za akých podmienok a s akými nákladmi

KOMUNITNÝ PLÁN SOCIÁLNYCH SLUŽIEB MČ BRATISLAVA – NOVÉ MESTO 2017 – 2021

bude môcť ďalej prispievať k realizácii jednotlivých zámerov, pričom prehľad odpovedí na tieto kľúčové otázky zachytáva nasledujúca tabuľka.

Zámer č. 1: Vybudovanie zariadenia opatrovateľskej služby		
Realizátor	Mestská časť Bratislava – Nové Mesto	
Začatie a ukončenie projektu (od – do)	2018 – 2021	
Stav projektu pred realizáciou	Absencia zariadenia opatrovateľskej služby.	
Cieľ projektu	Vybudovať zariadenie opatrovateľskej služby, kde sa budú: <ul style="list-style-type: none"> a) poskytovať: <ul style="list-style-type: none"> • pomoc pri odkázanosti na pomoc inej fyzickej osoby, • sociálne poradenstvo, • sociálna rehabilitácia, • ubytovanie, • stravovanie, • upratovanie, pranie, žehlenie a údržba bielizne a šatstva, b) utvárať podmienky na úschovu cenných vecí. 	
Výstupy	Vybudované zariadenie opatrovateľskej služby podľa § 36 zákona o sociálnych službách pre cca 15 osôb.	
Užívatelia	Sociálna služba v zariadení opatrovateľskej služby sa poskytuje na určitý čas plnoletej fyzickej osobe, ktorá je odkázaná na pomoc inej fyzickej osoby podľa prílohy č. 3, ak jej nemožno poskytnúť opatrovateľskú službu.	
Indikátory monitoringu	Vybudovaná plocha zariadenia, kapacita zariadenia, počet zamestnancov poskytujúcich opatrovateľskú službu v zariadení opatrovateľskej služby, počet užívateľov sociálnej starostlivosti v zariadení opatrovateľskej služby.	
Zmluvné podmienky	Budú konkretizované po ukončení procesu verejného obstarávania.	
Riziká	Nedostatok finančných prostriedkov na zrealizovanie zámeru, kvalita dodávateľa, odborná spôsobilosť zamestnancov zariadenia.	
Poznámky	Náklady na jednu osobu využívajúcu zariadenie opatrovateľskej služby predstavujú 1 100 €/mesiac. Táto suma sa skladá z príspevku štátu vo výške 320 €, príspevku samosprávy vo výške 340 € a poplatku klienta vo výške 440 €. Samospráva teda pri 15 osobách vynaloží 61 200 € ročne na fungovanie tejto služby. Pri predpoklade zriadenia služby od roku 2018 budú náklady samosprávy do roku 2021 predstavovať 4 x 61 200 € = 244 800 €.	
Financovanie projektu		
Druh výdavku	Termín (rok)	Náklady spolu (eur)
Realizácia projektu	2018 – 2021	244 800 €
Spolu		244 800,00 €

Zámer č. 2: Vybudovanie zariadenia pre seniorov	
Realizátor	Mestská časť Bratislava – Nové Mesto

KOMUNITNÝ PLÁN SOCIÁLNYCH SLUŽIEB MČ BRATISLAVA – NOVÉ MESTO 2017 – 2021

Začatie a ukončenie projektu (od – do)	2018 – 2021	
Stav projektu pred realizáciou	Absencia zariadenia pre seniorov.	
Cieľ projektu	Vybudovať zariadenie pre seniorov, kde sa bude: <ol style="list-style-type: none"> poskytovať: <ul style="list-style-type: none"> pomoc pri odkázanosti na pomoc inej fyzickej osoby, sociálne poradenstvo, sociálna rehabilitácia, ubytovanie, stravovanie, upratovanie, pranie, žehlenie a údržba bielizne a šatstva, osobné vybavenie, utvárať podmienky na úschovu cenných vecí, zabezpečovať záujmová činnosť. 	
Výstupy	Vybudované zariadenie pre seniorov podľa § 35 zákona o sociálnych službách.	
Užívatelia	Sociálna služba v zariadení pre seniorov sa poskytuje: <ol style="list-style-type: none"> fyzickej osobe, ktorá dovŕšila dôchodkový vek a je odkázaná na pomoc inej fyzickej osoby a jej stupeň odkázanosti je najmenej IV podľa prílohy č. 3, alebo fyzickej osobe, ktorá dovŕšila dôchodkový vek a poskytovanie sociálnej služby v tomto zariadení potrebuje z iných vážnych dôvodov. 	
Indikátory monitoringu	Vybudovaná plocha zariadenia pre seniorov, kapacita zariadenia pre seniorov, počet zamestnancov poskytujúcich sociálnu starostlivosť v zariadení pre seniorov, počet užívateľov sociálnej starostlivosti v zariadení pre seniorov.	
Zmluvné podmienky	Budú konkretizované po ukončení procesu verejného obstarávania.	
Riziká	Nedostatok finančných prostriedkov na zrealizovanie zámeru, kvalita dodávateľa, odborná spôsobilosť zamestnancov zariadenia.	
Poznámky	-	
Financovanie projektu		
Druh výdavku	Termín (rok)	Náklady spolu (eur)
Realizácia projektu	2018 – 2021	N/A
Spolu		N/A

Tab. č. 13 Časový harmonogram financovania. Zdroj: MÚ Bratislava – Nové Mesto.

Rozpočet pre oblasť sociálnych služieb na obdobie 2017 – 2021 MČ Bratislava – Nové Mesto (v €)					
2017	2018	2019	2020	2021	Spolu
-	61 200,00	61 200,00	61 200,00	61 200,00	244 800,00

Tab. č. 14 Plán financovania 2017 – 2021. Zdroj: Vlastné spracovanie

ZÁVER

Aj keď žijeme v turbulentnom, rýchlo sa meniacom prostredí, predstavuje komunitný plán významný oporný bod v procese plánovania sociálnych služieb, ktoré je nevyhnutné pre efektívnu organizáciu a zabezpečenie širokej škály činností umožňujúcich dosiahnuť lepšiu kvalitu, širšie portfólio a vyššiu adresnosť sociálnych služieb. Zostavenie komunitného plánu i komunitné plánovanie ako také úzko súvisí a nadväzuje na jeden zo základných strategických dokumentov – program hospodárskeho a sociálneho rozvoja. Zatiaľ čo program rozvoja posudzuje a stanovuje ciele pre 3 prioritné oblasti, komunitný plán zameriava svoju pozornosť výhradne na jednu, sociálnu oblasť.

Cieľom komunitného plánu nie je vymenovať rad opatrení, ktoré by samospráva chcela, avšak nemôže uskutočniť, ale stanoviť reálne zámery, ktoré má mestská časť možnosť zrealizovať počas aktuálneho plánovacieho obdobia. Komunitný plán je zostavovaný ako otvorený dokument, ktorý je možné priebežne aktualizovať, vďaka čomu operatívne reaguje na nové výzvy a poskytuje k nim hneď aj príslušné riešenia. Vzhľadom na uvedené je potrebné komunitné plánovanie nielen realizovať, ale jeho plnenie aj monitorovať, priebežne vyhodnocovať a korigovať.

Mestská časť Bratislava – Nové Mesto si v nadväznosti na zistené potreby na obdobie rokov 2017 – 2021 vytýčila v sociálnej oblasti 2 strategické zámery, pri financovaní ktorých môže využiť aj externé finančné prostriedky (napr. nenávratný finančný príspevok z Integrovaného regionálneho operačného programu). Zrealizovaním vytýčených zámerov bude naplnená vízia mestskej časti na roky 2017 – 2021, čím sa kvalita a dostupnosť sociálnych služieb poskytovaných mestskou časťou výrazne zlepší. V tejto súvislosti plní komunitný plán nielen funkciu strategického dokumentu pre samosprávu a informačnú funkciu pre verejnosť, ale vystupuje tiež ako nástroj monitoringu.

Na zostavení Komunitného plánu sociálnych služieb Mestskej časti Bratislava – Nové Mesto na roky 2017 – 2021 sa podieľalo niekoľko partnerov: zástupcovia mestskej časti, odborníci na sociálnu oblasť, poskytovatelia i užívatelia sociálnych služieb, externá projektová spoločnosť, verejnosť i ďalšie organizácie. Dokument bol spracovaný v súlade so zákonom č. 448/2008 Z. z. o sociálnych službách a o zmene a doplnení zákona č. 455/1991 Zb. o živnostenskom podnikaní (živnostenský zákon) v znení neskorších predpisov ako aj v súlade s inými legislatívnymi normami a strategickými dokumentmi. Vzhľadom na uvedené predstavuje Komunitný plán sociálnych služieb mestskej časti Bratislava – Nové Mesto na roky 2017 – 2021 cenný nástroj na riadenie lokálnych procesov a dosahovanie pokroku v sociálnej oblasti.

ZDROJE

- *Stratégia Európa 2020.*
- *Partnerská dohoda Slovenskej republiky na roky 2014 – 2020.*
- *Národná stratégia regionálneho rozvoja Slovenskej republiky.*
- *Zákon č. 448/2008 Z. z. o sociálnych službách a o zmene a doplnení zákona č. 455/1991 Zb. o živnostenskom podnikaní (živnostenský zákon) v znení neskorších predpisov.*
- *Zákon č. 447/2008 Z. z. o peňažných príspevkoch na kompenzáciu ťažkého zdravotného postihnutia a o zmene a doplnení niektorých zákonov.*
- *Sčítanie obyvateľov, domov a bytov 2011.*
- *Štatistický úrad Slovenskej republiky.*
- *Ústredie práce, sociálnych vecí a rodiny Slovenskej republiky.*
- *Program hospodárskeho a sociálneho rozvoja Bratislavského samosprávneho kraja na roky 2014 – 2020.*
- *Program hospodárskeho a sociálneho rozvoja hlavného mesta SR Bratislavy na roky 2010 – 2020.*
- *Program rozvoja mestskej časti Bratislava – Nové Mesto na roky 2016 – 2020.*
- *Komunitný plán sociálnych služieb hlavného mesta SR Bratislavy.*
- *Komunitný plán sociálnych služieb MČ Bratislava – Nové Mesto na roky 2012 – 2014.*
- *Všeobecne záväzné nariadenie mestskej časti Bratislava – Nové Mesto č. 9/2015 zo dňa 15. decembra 2015, ktorým sa určuje výška dotácie na prevádzku a mzdy na dieťa v materskej škole a žiaka v školských zariadeniach, zriadených mestskou časťou Bratislava – Nové Mesto.*
- *Všeobecne záväzné nariadenie mestskej časti Bratislava – Nové Mesto č. 5/2009 zo dňa 20.10.2009, ktorým sa upravujú podmienky poskytovania finančných prostriedkov na zabezpečenie opatrení sociálnoprávnej ochrany detí a sociálnej kurately.*
- *Všeobecne záväzné nariadenie mestskej časti Bratislava – Nové Mesto č. 8/2016 z 8.11.2016 o poskytovaní a úhradách za sociálne služby.*
- *Všeobecne záväzné nariadenie mestskej časti Bratislava – Nové Mesto č. 10/2015 zo dňa 15. decembra 2015 o určení Školských obvodov jednotlivých základných škôl v mestskej časti Bratislava – Nové Mesto a o mieste a čase zápisu detí na plnenie povinnej školskej dochádzky v základných školách.*
- *Všeobecne záväzné nariadenie mestskej časti Bratislava – Nové Mesto č. 7/2015 zo dňa 13.10.2015 o výške príspevku rodičov na čiastočnú úhradu nákladov v školách a školských zariadeniach zriadených mestskou časťou Bratislava – Nové Mesto, ktorým sa súčasne mení Všeobecne záväzné nariadenie mestskej časti Bratislava – Nové Mesto č. 07/2014 zo dňa 12.12.2014.*
- *Všeobecne záväzné nariadenie mestskej časti Bratislava – Nové Mesto č. 5/2016 zo dňa 14.06.2016 o poskytovaní dotácií z rozpočtu mestskej časti Bratislava – Nové Mesto.*
- *Štatistiky a evidencia Miestneho úradu mestskej časti Bratislava – Nové Mesto.*
- *Štatút hlavného mesta Slovenskej republiky Bratislavy, Čl. 32 Pôsobnosti mestskej časti v oblasti sociálnych vecí.*
- *Internetová stránka Miestneho úradu mestskej časti Bratislava – Nové Mesto.*
- *Woleková, H. – Mezianová M.: Mini príručka pre komunitné plánovanie sociálnych služieb, 2004.*